

Nationella och regionala siffror för näringslivet – enligt Företagens ekonomi 2006

National and regional data – according to Structural Business Statistics in 2006

I korta drag

Produktionsvärdet har ökat med 58 procent

Produktionsvärdet för det svenska näringslivet ökade med 58 procent under perioden 1997 till 2006 från 2 793 mdkr till 4 414 mdkr. Ökningen var som störst 2000 med en ökning i löpande priser på ca 10 procent. Mellan 2000 och 2003 planade ökningen ut för att därefter åter ta fart 2004. 2006 ökade produktionsvärdet med 8 procent.

Kraftigast utveckling för tjänsteföretagen

De tjänsteproducerande företagen har haft en mycket kraftigare utveckling jämfört med de varuproducerande företagen under perioden 1997-2006. Produktionsvärdet för de tjänsteproducerande företagen har ökat med 68 procent jämfört med en ökning på 50 procent för de varuproducerande företagen.

Produktionsvärdet har ökat mest i Västerbottens län

Tre län dominerar vid en jämförelse av produktionsvärdet mellan länen i Sverige. Tillsammans står Stockholms län, Västra Götalands län samt Skåne län för ca 58 procent av Sveriges totala produktionsvärde vilket är ungefär samma andel som 2005. Västerbottens län står dock för den största ökningen av produktionsvärdet under 2006, med en ökning på drygt 17 procent.

De kommuner med störst procentuell ökning var Essunga (45 procent) i Västra Götalands län, Malå (39 procent) i Västerbottens län samt Uddevalla (36 procent) i Västra Götalands län

De kommuner med störst procentuell minskning av produktionsvärdet under 2006 var Färgelanda (-23 procent) i Västra Götalands län samt Danderyd (-18 procent) och Nynäshamn (-15 procent) i Stockholms län.

Antalet anställda ökade i alla län

I alla Sveriges län ökade antalet anställda mellan 2005 och 2006. Störst var ökningen i Norrbottens län där antalet anställda ökade med 6 procent.



Statistiska centralbyrån
Statistics Sweden

Jonas Färnstrand, SCB, tfn 019-17 67 36, jonas.farnstrand@scb.se
Johan Åhman, SCB, tfn 019-17 61 09, johan.ahman@scb.se

Statistiken har producerats av SCB, som ansvarar för officiell statistik inom området.

ISSN 1403-1663 Serie NV Näringsverksamhet– NV 19 SM 0803. Utkom den 2 juni 2008.
URN:NBN:SE:SCB-2008-NV19SM0803_pdf
Tidigare publicering: Se avsnittet Fakta om statistiken.
Utgivare av Statistiska meddelanden är Kjell Jansson, SCB.

Faktaruta

Sveriges statistiska databaser

Vissa uppgifter som redovisas här finns i SSD, Sveriges statistiska databaser, på SCB:s hemsida www.scb.se.

Nationalräkenskaperna

Företagens ekonomi utgör tillsammans med andra undersökningar underlag till Nationalräkenskapernas beräkningar. Definitionen av förädlings- och produktionsvärde samt brutto- och nettoinvesteringar i Företagens ekonomi skiljer sig från Nationalräkenskapernas. Se även Fakta om statistiken.

Jämförelser mellan årgångar, branscher och regioner

Vid jämförelser mellan årgångar, branscher och regioner bör man ha i åtanke att det inte nödvändigtvis rör sig om faktiska förändringar utan kan bero på omstruktureringar, privatiseringar eller andra organisatoriska förändringar. Ett exempel är utbildning samt hälso- och sjukvård där det har skett omflyttningar från offentlig till privat sektor de senaste åren.

Det bör också poängteras att mindre kommuner med få dominerande företag är mer känsliga för förändringar än större kommuner eller kommuner utan dominerande företag.

Redovisningsnivå

I detta SM redovisas endast funktionella data. Branschredovisningen är alltså baserad på verksamhetsenhetens bransch och inte företagsenhetens bransch. Redovisning baserad på företagsenhetens bransch görs i specifikt SM i serie NV 19. Se även Fakta om statistiken.

Innehåll

Statistiken med kommentarer	6
Sveriges näringsliv	6
Utvecklingen mellan 1997-2006	6
Produktionsvärdet har ökat med 58 procent	6
Kraftigare utveckling för tjänsteföretagen	7
Antalet anställda i de varuproducerande företagen är oförändrat	8
Regional utveckling mellan 2005 och 2006	8
Stockholms län	8
Västra Götalands län	9
Skåne län	9
Övriga län	9
Tabeller	11
Teckenförklaring	11
1. Produktionsvärde per näringsgren enligt SNI 2002 år 1997-2006, mnkr	11
2. Förbrukning per näringsgren enligt SNI 2002 år 1997-2006, mnkr	12
3. Förbrukningens andel av produktionsvärdet per näringsgren enligt SNI 2002 år 1997-2006, procent	13
4. Förädlingsvärde per näringsgren enligt SNI 2002 år 1997-2006, mnkr	14
5. Antal anställda per näringsgren enligt SNI 2002 år 1997-2006	15
6. Förädlingsvärde per anställd och näringsgren enligt SNI 2002 år 1997-2006, tkr	16
7. Arbetskraftskostnad per näringsgren enligt SNI 2002 år 1997-2006, mnkr	17
8. Arbetskraftskostnad i procent av förädlingsvärdet per näringsgren enligt SNI 2002 år 1997-2006	18
9. Nettoinvesteringar per näringsgren enligt SNI 2002 år 1997-2006, mnkr	19
10. Nettoinvesteringar per anställd och näringsgren enligt SNI 2002 år 1997-2006, tkr	20
11. Stockholms län	21
12. Uppsala län	21
13. Södermanlands län	21
14. Östergötlands län	21
15. Jönköpings län	22
16. Kronobergs län	22
17. Kalmar län	22
18. Gotlands län	22
19. Blekinge län	23
20. Skåne län	23
21. Hallands län	23
22. Västra Götalands län	23
23. Värmlands län	24

24. Örebro län	24
25. Västmanlands län	24
26. Dalarnas län	24
27. Gävleborgs län	25
28. Västernorrlands län	25
29. Jämtlands län	25
30. Västerbottens län	25
31. Norrbottens län	26
32. Produktionsvärde, antal anställda och förädlingsvärde per anställd och kommun	27

Diagram **34**

1. Procentuell förändring av produktionsvärdet per bransch mellan 1997 och 2006	34
2. Procentuell förändring av förädlingsvärdet per bransch mellan 1997 och 2006	35
3. Procentuell förändring av antalet anställda per bransch mellan 1997 och 2006	36
4. Produktionsvärde per län 2006, miljarder kronor	37
5. Procentuell förändring av produktionsvärdet per län mellan 2005 och 2006	38
6. Procentuell förändring av förädlingsvärdet per län mellan 2005 och 2006	39
7. Procentuell förändring av förädlingsvärde per anställd och län mellan 2005 och 2006	40
8. Procentuell förändring av antal anställda per län mellan 2005 och 2006	41

Fakta om statistiken **42**

Detta omfattar statistiken	42
Definitioner och förklaringar	42

Så görs statistiken	43
Variabler som finns för samtliga företag	43
Variabler som endast finns för ett urval av företag	43

Statistikens tillförlitlighet	44
Statistik som enbart baseras på det gemensamma variabelinnehållet	44
Statistik som baseras på specifikationssundersökningarna	44

Bra att veta	45
Skillnader i förhållande till den företagsekonomiska redovisningen	45
Annan statistik	45
Jämförbarhet över tiden	45
Regional redovisning	45
Publicering och spridning	46
Primärmaterial	47

In English **48**

Summary	48
Production value increased with 58 per cent	48
The service sector increased the most	48
Production value in Västerbotten county increased the most	48
The number of employees increased in all counties	48
List of tables	49
List of terms	50

Statistiken med kommentarer

Sveriges näringsliv

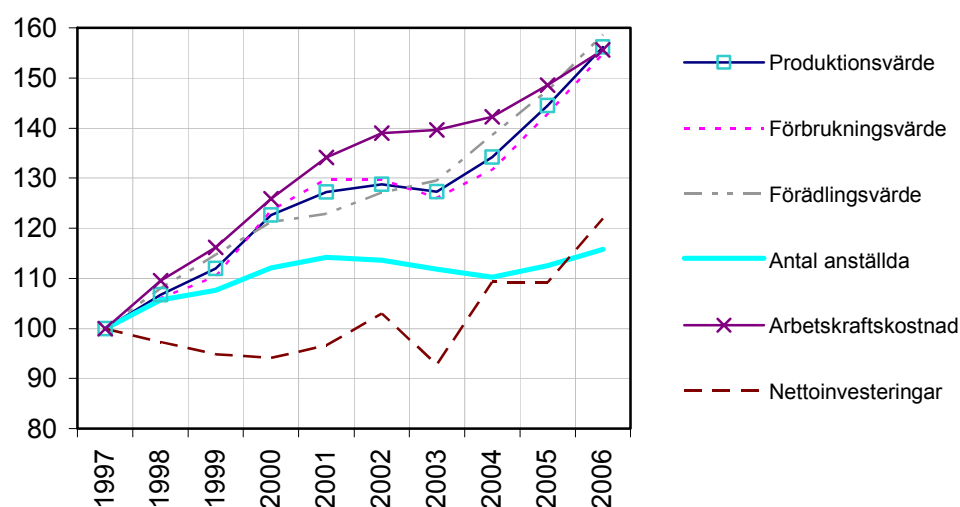
Produktionsvärdet för Sveriges näringsliv (exkl. den finansiella sektorn) 2006 var 4 414 miljarder kronor. De varuproducerande företagen stod för 53 procent av näringslivets totala produktionsvärde och de tjänsteproducerande företagen för resterande 47 procent. Sett till antal anställda stod de varuproducerande företagen för en betydligt mindre del, 40 procent. Detta ger ett högre produktionsvärde per anställd för de varuproducerande företagen.

De branscher som hade högst produktionsvärde 2006 var parti- och detaljhandeln med 504 miljarder kronor och FoU och företagstjänster med 357 miljarder kronor, tätt följt av branscherna byggverksamhet samt transportmedelsindustrin. Tillsammans stod dessa fyra branscher för drygt 34 procent av näringslivets totala produktionsvärde. Parti- och detaljhandeln var även den klart största branschen sett till antal anställda med ca 448 000 anställda. FoU och företagstjänster hade näst flest anställda med ca 284 000 anställda.

Utvecklingen mellan 1997-2006

Näringslivet totalt, 1997-2006

Index 1997=100



Produktionsvärdet har ökat med 58 procent

Produktionsvärdet för det svenska näringslivet ökade med 58 procent under nioårsperioden 1997 till och med 2006, från 2 793 miljarder kronor till 4 414 miljarder kronor. Ökningen var som störst 2000 med en ökning i löpande priser på ca 10 procent. Mellan 2000 och 2003 planade ökningen ut för att därefter åter ta fart 2004. 2006 ökade produktionsvärdet med 8 procent.

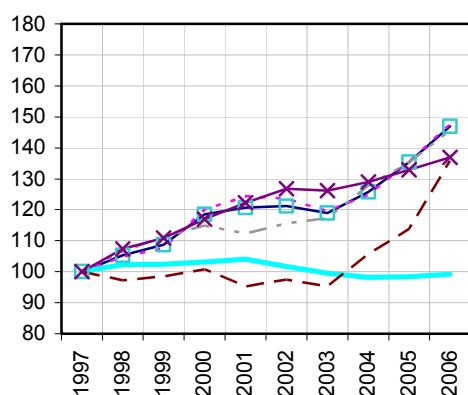
Näringslivets förädlingsvärde gick stadigt uppåt mellan 1997 och 2006 bortsett från perioden 2001-2003 då en viss avmattning skedde. Antal anställda i näringslivet ökade med 15 procent mellan 1997 och 2001, men minskade därefter. 2005 vände dock trenden uppåt igen med en ökning på drygt 2 procent jämfört med 2004. Den positiva trenden fortsatte och mellan 2005 och 2006 var ökningen nästan 3 procent. Arbetskraftskostnaderna har ökat kontinuerligt under hela nioårsperioden.

Från och med 2001 ingår de enskilda näringsidkarna inom jordbruk, jakt, skogsbruk och fiske i uppgifterna i detta SM. I diagrammet ovan samt i diagrammet för de varuproducerande företagen nedan har dessa, för jämförbarhetens skull, exkluderats.

Kraftigare utveckling för tjänsteföretagen

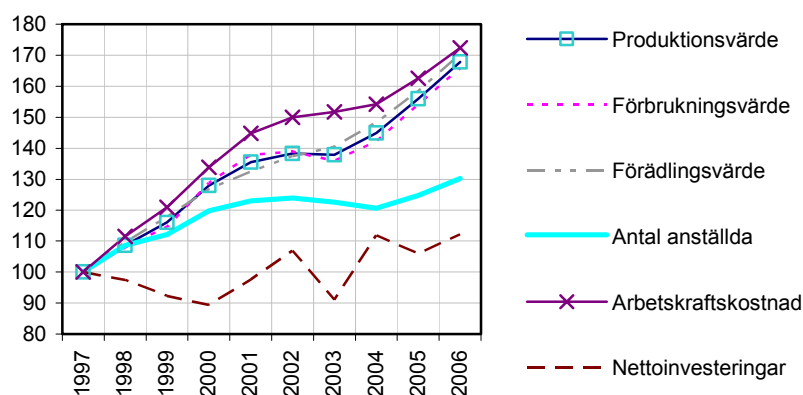
Varuproducerande företag, 1997-2006

Index 1997=100



Tjänsteproducerande företag, 1997-2006

Index 1997=100



Utvecklingen mellan 1997 och 2006 för varuproducerande respektive tjänsteproducerande företag skiljer sig mycket åt, vilket syns i diagrammen ovan. De tjänsteproducerande företagen har haft en mycket kraftigare utveckling under perioden. Produktionsvärdet för de tjänsteproducerande företagen har ökat med 68 procent jämfört med en ökning på 50 procent för de varuproducerande företagen. Produktionsvärdet 2006 för de tjänsteproducerande företagen var 2 068 miljarder kronor och för de varuproducerande företagen 2 345 miljarder kronor.

Den största procentuella ökningen av produktionsvärdet stod branschen utbildning och sjukvård för. Där har produktionsvärdet ökat med 181 procent, från 36 miljarder kronor 1997 till 101 miljarder kronor 2006. Detta beror till stor del på en ökad privatisering inom branschen. Endast två branscher har haft en minskning av produktionsvärdet under nioårsperioden. Branscherna textilindustri och elförsörjning har minskat med 3 respektive 2 procent.

Sett enbart till utvecklingen under 2006 var stål- och metallindustrin den bransch som utvecklades starkast, med en ökning av produktionsvärdet på 20 procent. Även gruvor och utvinning samt FoU och företagstjänster ökade relativt kraftigt i produktionsvärde, med 17 respektive 15 procent. Inom uthyrning och datakonsulter samt övrig tillverkning ökade produktionsvärdet endast någon procent.

Även när det gäller förädlingsvärdet har de tjänsteproducerande företagen haft en betydligt starkare utveckling mellan 1997 och 2006, 70 procent jämfört med

50 procent för de varuproducerande företagen. Utbildning och sjukvård samt uthyrning och datakonsulter var de tjänsteproducerande branscher som stod för den största procentuella ökningen under nioårsperioden.

2006 var det, precis som under 2005, gruv- och utvinningsindustrin som hade den största ökningen av förädlingsvärdet, med 30 procent.

Antalet anställda i de varuproducerande företagen är oförändrat

Antal anställda har bland de tjänsteproducerande företagen ökat med 30 procent mellan 1997 och 2006 medan de varuproducerande företagen hade ungefär lika många anställda 2006 som 1997. Detta ses tydligt i diagram 3, på sidan 36, där antalet anställda har minskat i de flesta varuproducerande branscher medan det samtidigt skett en ökning inom i stort sett alla tjänsteproducerande branscher.

Under 2006 utmärker sig utbildning och sjukvård med en ökning av antal anställda på drygt 10 procent. I textilindustrin minskade däremot antalet anställda med 4 procent.

Regional utveckling mellan 2005 och 2006

Vid en jämförelse av produktionsvärdet mellan länen i Sverige ses tydligt att tre län dominerar. Tillsammans står Stockholms län, Västra Götalands län samt Skåne län för drygt 58 procent av Sveriges totala produktionsvärde.

Stockholms län

Stockholms län var 2006, liksom tidigare år, Sveriges klart största län sett både till produktionsvärde och förädlingsvärde. Länet svarade för hela 28 procent, 1 225 miljarder kronor, av landets produktionsvärde och 29 procent av landets förädlingsvärde. De dominerande branscherna i Stockholms län år 2006 var parti- och detaljhandeln, FoU och företagstjänster samt post och telekom. Dessa branscher stod tillsammans för 36 procent av Stockholms läns produktionsvärde. Stockholms län var också hemlän för en stor del av Sveriges totala produktionsvärde i dessa branscher. Till exempel fanns 44 procent av landets totala produktionsvärde inom FoU och företagstjänster i länet. Stockholms län stod också för ungefär hälften av Sveriges totala produktionsvärde i branscherna uthyrning och datakonsulter samt övriga tjänster.

Förädlingsvärdet per anställd i Stockholms län ökade med 2 procent mellan 2005 och 2006, från 766 tkr till 782 tkr, och låg 11 procent över riksgenomsnittet 2006.

Stockholms kommun stod 2006 för 55 procent av länets produktion och 54 procent av de anställda.

Södertälje kommun var den kommun i Stockholms län som hade det högsta förädlingsvärdet per anställd. Förädlingsvärdet per anställd var där 1 435 tkr, vilket är mer än dubbelt så högt som riksgenomsnittet. Den kommun i Stockholms län som stod för den största ökningen av förädlingsvärdet per anställd mellan 2005 och 2006 var Upplands-Bro som ökade med 18 procent, från 557 tkr till 655 tkr. Förändringen har skett trots att antalet anställda har ökat i kommunen.

Den kommun i Stockholms län som hade den största procentuella ökningen i antal anställda 2006 var Norrtälje kommun. Där ökade antalet anställda med 16 procent, från ca 10 300 till ca 11 900 anställda. Nynäshamn var den kommun som hade den största procentuella minskningen i antalet anställda. Där minskade antalet anställda med 12 procent, från ca 3 700 till ca 3 200 anställda.

Västra Götalands län

Västra Götalands län hade det näst högsta produktionsvärdet i Sverige 2006. Det totala produktionsvärdet i länet var 848 miljarder kronor, vilket motsvarar 19 procent av Sveriges totala produktionsvärde. Av detta stod transportmedelsindustrin för drygt en femtedel. Sveriges totala transportmedelsindustri är dessutom koncentrerad till Västra Götalands län. Länet står för hela 59 procent av branschens totala produktionsvärde. Även textilindustrin är koncentrerad till länet, nästan hälften av Sveriges textilindustri finns där.

De två näst största branscherna i länet 2006, sett till produktionsvärdet, var parti- och detaljhandeln samt byggverksamhet.

Göteborgs kommun stod 2006 för 48 procent av länets produktionsvärde och 44 procent av de anställda.

Essunga är den kommun både i länet och riket där produktionsvärdet ökade mest procentuellt sett under 2006, 45 procent.

Förädlingsvärdet per anställd i Västra Götalands län har ökat med 4 procent mellan 2005 och 2006, från 654 tkr till 682 tkr men förädlingsvärdet per anställd ligger fortfarande under riksgenomsnittet som är 706 tkr.

De kommuner i Västra Götalands län där förädlingsvärdet per anställd ökade mest under 2006 var Lysekil och Mariestad, med ökning på 27 respektive 24 procent. Lysekil är också den kommun i länet med högst förädlingsvärde per anställd, 1 013 tkr.

Mellerud är den kommun i Västra Götalands län med lägst förädlingsvärde per anställd, 415 tkr.

Skåne län

Skåne svarade för drygt 11 procent av Sveriges produktionsvärde och nästan 12 procent av förädlingsvärdet 2006. De största branscherna sett till produktionsvärdet var parti- och detaljhandeln, FoU och företagstjänster samt byggverksamhet.

Den bransch som huvudsakligen är koncentrerad till Skåne län var livsmedelsindustrin. Nästan en fjärdedel av Sveriges totala produktion inom denna bransch bedrevs där.

I Skåne län har förädlingsvärdet per anställd ökat med 5 procent mellan 2005 och 2006 till 690 tkr. Förädlingsvärdet per anställd ligger trots detta under de 706 tkr som är riksgenomsnittet.

Malmö kommun stod 2006 för 28 procent av länets produktion och 31 procent av de anställda.

Lunds kommun utmärker sig genom att vara den kommun i Skåne län med högst förädlingsvärde per anställd. Förädlingsvärdet där var 1 024 tkr per anställd 2006 vilket är en ökning med 10 procent jämfört med 2005.

Övriga län

Produktionsvärde

Vid en jämförelse av förändringen av produktionsvärdet per län mellan 2005 och 2006 stod Västerbottens län för den största ökningen, drygt 17 procent. Västerbottens län är ett industridominerat län där de två största branscherna 2006 var stål- och metallindustrin samt elförsörjning. I Västerbottens län hade Malå kommun den största ökningen av produktionsvärdet under 2006.

Även i Blekinge län, Norrbottens län och Kronobergs län har produktionsvärdet ökat med mer än 10 procent mellan 2005 och 2006. De kommuner i dessa län med störst procentuell ökning var Karlskrona (17 procent) i Blekinge län, Hapa-

randa (24 procent) i Norrbottens län samt Alvesta (23 procent) i Kronobergs län.

I övriga län märks Askersund kommun i Örebro län där produktionsvärdet ökat med 30 procent mellan 2005 och 2006.

Dalarnas län är det län där produktionsvärdet har ökat minst, ökningen var där 5,5 procent. Däremot finns det flera kommuner i Sverige där produktionsvärdet har minskat under 2006. De kommuner med störst procentuell minskning var Lekeberg (-10 procent) i Örebro län, Sorsele (-8 procent) i Västerbottens län och Sollefteå (-8 procent) i Västernorrlands län.

Antal anställda

I alla Sveriges övriga län ökade antalet anställda mellan 2005 och 2006. Norrbottens län (6 procent) tillsammans med Hallands län (3 procent) och Örebro län (3 procent) var de län där antalet anställda ökade mest procentuellt sett under 2006. De län med lägst ökning var Gotlands län och Östergötlands län där ökningen var mindre än 1 procent.

I tre kommuner utanför storstadslänen ökade antalet anställda med mer än 10 procent. Haparanda var den kommun som ökade mest, 21 procent. Även Kiruna (12 procent) och Storfors (11 procent) ökade mer än 10 procent. I tre kommuner minskade antalet anställda med mer än 8 procent under 2006; Malung (-10 procent), Laxå (-9 procent) och Åmål (-8 procent).

Förädlingsvärde

Högst förädlingsvärde per anställd bland övriga län 2006 hade Norrbottens län, med ett förädlingsvärde på 814 tkr per anställd. Gotlands län, Västernorrlands län, Västerbottens län samt Uppsala län hade även de ett förädlingsvärde per anställd på över 700 tkr.

Västerbottens län, Jämtlands län samt Kronobergs län var de län som hade högst procentuell ökning av förädlingsvärdet per anställd under 2006. Samtliga dessa län hade en ökning på mer än 8 procent. Sett till enskilda kommuner hade Malå, Grums och Askersund de största ökningarna av förädlingsvärdet per anställd.

Branschkoncentration till vissa län

Flera branscher är koncentrerade till storstadslänen men det finns vissa undantag. Detta gäller t.ex. för gruv- och utvinningsindustrin, som är koncentrerad till Norrbottens län. 58 procent av rikets produktionsvärde i denna bransch kan hänföras till Norrbottens län. Ett annat exempel är Dalarnas län där nästan en fjärdedel av Sveriges stål- och metallindustri bedrivs.

Tabeller

Teckenförklaring

Explanation of symbols

..	Sekretesskyddad uppgift	The data is confidential
----	-------------------------	--------------------------

1. Produktionsvärde per näringsgren enligt SNI 2002 år 1997-2006, mnkr

1. Production value by industry (NACE Rev 1.1 classification) 1997-2006, SEK millions

Näringsgren	SNI 2002	Produktionsvärde, mnkr							
		1997	1999	2001	2002	2003	2004	2005	2006
Jord-, skogsbruk, fiske	01-05	50 755	58 666	100 896	110 032	112 500	120 040	127 980	132 471
Gruvor och utvinning	10-14	14 225	12 519	11 815	12 843	15 364	17 567	23 509	27 480
Livsmedelsindustri	15-16	117 377	118 664	124 464	126 207	122 324	123 325	126 721	130 765
Textilindustri	17-19	12 991	13 291	13 850	13 668	13 209	12 760	12 241	12 615
Trävaruindustri	20	58 379	59 174	64 890	67 147	70 146	71 780	75 047	83 106
Massa- och papper	21	93 844	97 679	115 267	113 124	111 666	112 896	115 931	122 097
Förlag, grafisk industri	22	61 610	64 778	65 357	64 521	64 163	64 837	66 705	69 385
Kemisk industri	23-24	91 952	102 270	123 255	127 181	137 718	138 235	145 519	163 064
Gummi- och plast	25	28 604	31 797	34 032	34 589	35 221	35 883	37 450	40 464
Jord- och stenindustri	26	20 634	21 669	25 458	26 003	24 896	26 220	28 840	32 773
Stål och metallindustri	27	79 056	72 419	82 536	87 185	87 085	107 942	121 931	145 821
Metallvaruindustri	28	75 042	83 473	91 098	87 850	85 833	93 612	102 963	111 661
Maskinindustri	29	128 462	137 771	154 486	160 152	160 746	170 741	191 290	209 714
Elektronikindustri	30-33	182 810	234 928	244 516	207 063	176 293	188 852	201 988	217 024
Transportmedel	34-35	175 483	211 812	236 434	235 749	256 234	279 118	294 796	304 070
Övrig tillverkning	36-37	26 888	32 070	36 889	40 289	40 598	43 854	41 957	42 450
Elförsörjning mm.	40-41	150 896	120 168	134 829	144 937	118 154	123 077	136 103	147 649
Byggsverksamhet	45	191 581	223 606	266 017	277 230	267 064	278 126	311 621	352 770
Varuproducerande företag	01-45	1 560 588	1 696 754	1 926 091	1 935 771	1 899 214	2 008 865	2 162 590	2 345 377
Parti- och detaljhandel	50-52	326 015	361 954	394 790	406 827	412 980	438 397	468 776	503 880
Hotell och restaurang	55	51 610	59 533	68 303	70 305	69 755	71 728	76 466	82 025
Transport	60-62	145 405	162 338	171 969	174 833	182 963	190 462	205 264	216 667
Post- och telekom	63-64	192 028	209 672	251 660	245 498	241 069	247 497	270 936	287 465
Fastighetsverksamhet	70	147 920	161 455	177 460	192 894	204 667	213 244	224 409	235 681
Uthyrn o datakonsulter	71-72	73 681	108 592	146 811	135 429	125 330	140 878	154 285	154 391
FoU o företagstjänster	73-74	190 063	234 239	289 153	291 255	269 079	284 301	309 954	357 249
Utbildning, sjukvård	80-85	35 894	49 277	71 203	81 343	85 214	86 608	92 728	100 701
Övriga tjänster	90-93	70 128	82 883	99 213	106 887	109 346	113 206	119 968	130 112
Tjänsteproducerande företag	50-93	1 232 744	1 429 942	1 670 562	1 705 272	1 700 403	1 786 320	1 922 786	2 068 169

Kommentar: Enskilda näringsidkare inom jord-, skogsbruk, fiske ingår från och med 2001. Från och med redovisningsåret 2002 redovisas Samhallkoncernen i sin helhet i branschen övrig tillverkningsindustri.

2. Förbrukning per näringsgren enligt SNI 2002 år 1997-2006, mnkr**2. Intermediate consumption by industry (NACE Rev 1.1 classification) 1997-2006, SEK millions**

Näringsgren	SNI 2002	Förbrukning, mnkr							
		1997	1999	2001	2002	2003	2004	2005	2006
Jord-, skogsbruk, fiske	01-05	37 271	44 696	70 270	78 235	81 947	86 902	92 669	94 522
Gruvor och utvinning	10-14	8 214	8 098	7 809	7 674	9 537	9 968	10 843	11 044
Livsmedelsindustri	15-16	87 042	87 544	91 981	91 974	88 327	90 092	93 017	96 126
Textilindustri	17-19	8 171	8 415	9 182	9 092	8 674	8 374	8 080	8 286
Trävaruindustri	20	42 458	44 533	49 435	49 980	52 385	55 058	56 661	61 804
Massa- och papper	21	63 841	65 241	74 632	73 042	76 144	79 300	84 314	88 185
Förlag, grafisk industri	22	39 572	42 230	43 889	43 420	42 767	43 670	45 236	46 602
Kemisk industri	23-24	58 313	63 957	74 974	73 470	80 171	81 665	84 427	95 773
Gummi- och plast	25	18 007	19 875	22 016	21 827	22 331	22 909	24 675	26 354
Jord- och stenindustri	26	12 976	13 442	15 964	16 512	16 351	17 112	18 833	21 572
Stål och metallindustri	27	59 313	54 235	63 440	65 801	66 425	82 448	94 125	114 999
Metallvaruindustri	28	44 935	49 102	52 878	51 858	51 882	56 008	63 211	70 233
Maskinindustri	29	82 188	89 837	102 709	105 996	107 636	116 391	131 158	144 886
Elektronikindustri	30-33	133 063	176 519	217 592	173 416	135 373	123 889	132 104	142 813
Transportmedel	34-35	128 861	146 719	178 780	184 539	196 731	214 019	232 850	239 685
Övrig tillverkning	36-37	17 610	21 907	25 697	28 392	28 862	31 557	29 913	29 688
Elförsörjning mm.	40-41	106 269	77 955	89 885	99 533	69 552	65 258	76 180	88 262
Byggverksamhet	45	127 123	142 596	173 316	183 249	178 954	186 864	209 937	238 098
Varuproducerande företag	01-45	1 075 225	1 156 901	1 364 450	1 358 011	1 314 048	1 371 484	1 488 234	1 618 931
Parti- och detaljhandel	50-52	157 908	169 889	191 324	193 267	195 051	203 951	222 158	244 583
Hotell och restaurang	55	31 994	36 041	42 623	43 607	43 290	44 869	47 501	50 965
Transport	60-62	96 458	108 371	118 072	119 480	120 506	125 284	140 530	148 191
Post- och telekom	63-64	129 689	139 116	172 879	169 563	170 392	175 950	186 946	199 101
Fastighetsverksamhet	70	69 869	76 882	86 706	96 835	103 954	111 408	118 777	123 273
Uthyrn o datakonsulter	71-72	38 784	58 363	83 098	74 067	61 904	69 606	78 874	77 829
FoU o företagstjänster	73-74	107 935	130 656	167 248	164 438	143 026	148 087	160 447	182 528
Utbildning, sjukvård	80-85	14 179	19 880	28 519	31 109	31 267	31 797	34 033	37 317
Övriga tjänster	90-93	47 890	56 927	67 672	72 970	75 039	77 298	81 053	88 070
Tjänsteproducerande företag	50-93	694 705	796 124	958 140	965 337	944 430	988 251	1 070 320	1 151 856

Kommentar: Enskilda näringsidkare inom jord-, skogsbruk, fiske ingår från och med 2001. Från och med redovisningsåret 2002 redovisas Samhallkoncernen i sin helhet i branschen övrig tillverkningsindustri.

3. Förbrukningens andel av produktionsvärdet per näringsgren enligt SNI 2002 år 1997-2006, procent

3. Intermediate consumption share of production value by industry (NACE Rev 1.1 classification) 1997-2006, percent

Näringsgren	SNI 2002	Förbrukningens andel av produktionsvärdet, %							
		1997	1999	2001	2002	2003	2004	2005	2006
Jord-, skogsbruk, fiske	01-05	73	76	70	71	73	72	72	71
Gruvor och utvinning	10-14	58	65	66	60	62	57	46	40
Livsmedelsindustri	15-16	74	74	74	73	72	73	73	74
Textilindustri	17-19	63	63	66	67	66	66	66	66
Trävaruindustri	20	73	75	76	74	75	77	76	74
Massa- och papper	21	68	67	65	65	68	70	73	72
Förlag, grafisk industri	22	64	65	67	67	67	67	68	67
Kemisk industri	23-24	63	63	61	58	58	59	58	59
Gummi- och plast	25	63	63	65	63	63	64	66	65
Jord- och stenindustri	26	63	62	63	63	66	65	65	66
Stål och metallindustri	27	75	75	77	75	76	76	77	79
Metallvaruindustri	28	60	59	58	59	60	60	61	63
Maskinindustri	29	64	65	66	66	67	68	69	69
Elektronikindustri	30-33	73	75	89	84	77	66	65	66
Transportmedel	34-35	73	69	76	78	77	77	79	79
Övrig tillverkning	36-37	65	68	70	70	71	72	71	70
Elförsörjning mm.	40-41	70	65	67	69	59	53	56	60
Byggverksamhet	45	66	64	65	66	67	67	67	67
Varuproducerande företag	01-45	69	68	71	70	69	68	69	69
Parti- och detaljhandel	50-52	48	47	48	48	47	47	47	49
Hotell och restaurang	55	62	61	62	62	62	63	62	62
Transport	60-62	66	67	69	68	66	66	68	68
Post- och telekom	63-64	68	66	69	69	71	71	69	69
Fastighetsverksamhet	70	47	48	49	50	51	52	53	52
Uthyrn o datakonsulter	71-72	53	54	57	55	49	49	51	50
FoU o företagstjänster	73-74	57	56	58	56	53	52	52	51
Utbildning, sjukvård	80-85	40	40	40	38	37	37	37	37
Övriga tjänster	90-93	68	69	68	68	69	68	68	68
Tjänsteproducerande företag	50-93	56	56	57	57	56	55	56	56

Kommentar: Enskilda näringsidkare inom jord-, skogsbruk, fiske ingår från och med 2001. Från och med redovisningsåret 2002 redovisas Samhallkoncernen i sin helhet i branschen övrig tillverkningsindustri.

4. Förädlingsvärde per näringsgren enligt SNI 2002 år 1997-2006, mnkr

4. Value added by industry (NACE Rev 1.1 classification) 1997-2006, SEK millions

Näringsgren	SNI 2002	Förädlingsvärde, mnkr							
		1997	1999	2001	2002	2003	2004	2005	2006
Jord-, skogsbruk, fiske	01-05	13 484	13 970	30 626	31 798	30 554	33 138	35 311	37 949
Gruvor och utvinning	10-14	6 011	4 422	4 006	5 169	5 827	7 599	12 665	16 435
Livsmedelsindustri	15-16	30 335	31 120	32 483	34 233	33 997	33 233	33 703	34 639
Textilindustri	17-19	4 820	4 876	4 668	4 576	4 535	4 386	4 161	4 329
Trävaruindustri	20	15 921	14 640	15 454	17 167	17 761	16 722	18 386	21 302
Massa- och papper	21	30 003	32 439	40 635	40 082	35 522	33 596	31 617	33 912
Förlag, grafisk industri	22	22 038	22 549	21 468	21 101	21 396	21 167	21 469	22 783
Kemisk industri	23-24	33 639	38 313	48 282	53 710	57 547	56 570	61 092	67 290
Gummi- och plast	25	10 597	11 922	12 017	12 762	12 890	12 974	12 775	14 110
Jord- och stenindustri	26	7 658	8 227	9 494	9 491	8 545	9 108	10 007	11 201
Stål och metallindustri	27	19 743	18 184	19 097	21 385	20 661	25 494	27 806	30 822
Metallvaruindustri	28	30 107	34 371	38 220	35 992	33 950	37 605	39 752	41 429
Maskinindustri	29	46 274	47 934	51 777	54 155	53 110	54 350	60 132	64 828
Elektronikindustri	30-33	49 747	58 409	26 924	33 647	40 920	64 963	69 884	74 212
Transportmedel	34-35	46 623	65 092	57 654	51 210	59 502	65 099	61 946	64 384
Övrig tillverkning	36-37	9 278	10 163	11 193	11 897	11 736	12 297	12 044	12 762
Elförsörjning mm.	40-41	44 627	42 213	44 944	45 404	48 602	57 819	59 923	59 386
Byggverksamhet	45	64 458	81 010	92 701	93 981	88 110	91 263	101 683	114 673
Varuproducerande företag	01-45	485 362	539 853	561 641	577 760	585 166	637 382	674 357	726 446
Parti- och detaljhandel	50-52	168 107	192 065	203 465	213 560	217 929	234 446	246 617	259 297
Hotell och restaurang	55	19 616	23 492	25 680	26 698	26 466	26 859	28 965	31 060
Transport	60-62	48 947	53 865	53 897	55 354	62 457	65 178	64 734	68 476
Post- och telekom	63-64	62 340	70 556	78 781	75 935	70 677	71 547	83 990	88 363
Fastighetsverksamhet	70	78 051	84 573	90 754	96 059	100 713	101 836	105 632	112 408
Uthyrn o datakonsulter	71-72	34 896	50 229	63 713	61 362	63 426	71 271	75 410	76 563
FoU o företagstjänster	73-74	82 128	103 583	121 905	126 830	126 053	136 214	149 508	174 721
Utbildning, sjukvård	80-85	21 715	29 397	42 685	50 233	53 947	54 810	58 695	63 384
Övriga tjänster	90-93	22 238	25 956	31 541	33 916	34 307	35 907	38 915	42 041
Tjänsteproducerande företag	50-93	538 038	633 717	712 422	739 948	755 973	798 069	852 467	916 312

Kommentar: Enskilda näringsidkare inom jord-, skogsbruk, fiske ingår från och med 2001. Från och med redovisningsåret 2002 redovisas Samhallkoncernen i sin helhet i branschen övrig tillverkningsindustri.

5. Antal anställda per näringsgren enligt SNI 2002 år 1997-2006**5. Number of employees by industry (NACE Rev 1.1 classification) 1997-2006**

Näringsgren	SNI 2002	Antal anställda							
		1997	1999	2001	2002	2003	2004	2005	2006
Jord-, skogsbruk, fiske	01-05	27 955	27 876	35 131	36 024	36 618	35 916	37 262	37 127
Gruvor och utvinning	10-14	8 380	7 763	6 771	7 085	7 357	7 171	7 392	7 567
Livsmedelsindustri	15-16	62 443	62 410	60 981	60 765	58 714	57 907	55 511	53 985
Textilindustri	17-19	14 496	14 959	10 877	10 469	10 116	9 268	8 708	8 394
Trävaruindustri	20	34 396	34 828	35 582	34 401	33 890	34 385	34 220	34 622
Massa- och papper	21	43 068	42 128	39 220	38 324	37 979	37 388	36 181	35 080
Förlag, grafisk industri	22	48 544	47 594	44 374	42 068	40 558	38 716	38 007	37 241
Kemisk industri	23-24	40 359	41 107	40 694	41 892	40 286	39 082	38 935	38 570
Gummi- och plast	25	22 903	24 417	24 515	23 870	24 380	23 444	22 553	22 934
Jord- och stenindustri	26	16 644	16 845	17 414	17 711	16 247	16 193	16 205	16 545
Stål och metallindustri	27	32 222	31 588	31 758	33 262	33 161	33 184	33 559	33 189
Metallvaruindustri	28	85 191	86 387	80 584	72 171	69 533	70 484	70 646	70 817
Maskinindustri	29	95 841	97 078	95 307	94 718	93 545	91 865	92 149	93 718
Elektronikindustri	30-33	92 814	98 402	118 538	90 519	83 923	75 070	74 981	72 760
Transportmedel	34-35	88 091	94 079	94 159	94 610	95 553	98 065	97 492	95 134
Övrig tillverkning	36-37	27 323	29 771	28 947	47 499	45 196	44 353	42 336	41 519
Elförsörjning mm.	40-41	27 016	25 832	21 368	21 447	24 828	25 997	25 636	26 357
Byggsverksamhet	45	166 284	173 196	193 274	191 209	184 788	186 224	194 823	209 307
Varuproducerande företag	01-45	933 970	956 260	979 494	958 044	936 672	924 712	926 596	934 866
Parti- och detaljhandel	50-52	398 535	414 756	427 306	425 572	426 504	425 621	433 253	447 944
Hotell och restaurang	55	67 952	74 437	78 502	79 296	78 953	78 497	80 164	85 166
Transport	60-62	123 065	128 238	122 531	124 009	123 711	121 387	118 665	120 313
Post- och telekom	63-64	92 057	118 447	126 159	124 582	117 253	109 974	121 632	118 928
Fastighetsverksamhet	70	45 086	46 783	44 861	47 660	48 489	49 548	51 035	53 199
Uthyr o datakonsulter	71-72	56 351	76 925	103 297	97 976	92 372	90 831	92 289	95 419
FoU o företagstjänster	73-74	185 856	218 348	261 123	260 888	254 461	250 186	265 163	284 302
Utbildning, sjukvård	80-85	61 550	78 739	107 782	120 626	123 689	117 910	124 644	137 384
Övriga tjänster	90-93	49 321	53 810	56 461	57 946	58 064	58 431	60 796	63 404
Tjänsteproducerande företag	50-93	1 079 773	1 210 483	1 328 022	1 338 555	1 323 496	1 302 385	1 347 641	1 406 059

Kommentar: Enskilda näringsidkare inom jord-, skogsbruk, fiske ingår från och med 2001. Från och med redovisningsåret 2002 redovisas Samhallkoncernen i sin helhet i branschen övrig tillverkningsindustri.

6. Förädlingsvärde per anställd och näringsgren enligt SNI 2002 år 1997-2006, tkr

6. Value added per employee by industry (NACE Rev 1.1 classification) 1997-2006, SEK thousand

Näringsgren	SNI 2002	Förädlingsvärde per anställd, tkr							
		1997	1999	2001	2002	2003	2004	2005	2006
Jord-, skogsbruk, fiske	01-05	482	501	872	883	834	923	948	1022
Gruvor och utvinning	10-14	717	570	592	730	792	1060	1713	2172
Livsmedelsindustri	15-16	486	499	533	563	579	574	607	642
Textilindustri	17-19	332	326	429	437	448	473	478	516
Trävaruindustri	20	463	420	434	499	524	486	537	615
Massa- och papper	21	697	770	1036	1046	935	899	874	967
Förlag, grafisk industri	22	454	474	484	502	528	547	565	612
Kemisk industri	23-24	833	932	1186	1282	1428	1447	1569	1745
Gummi- och plast	25	463	488	490	535	529	553	566	615
Jord- och stenindustri	26	460	488	545	536	526	562	618	677
Stål och metallindustri	27	613	576	601	643	623	768	829	929
Metallvaruindustri	28	353	398	474	499	488	534	563	585
Maskinindustri	29	483	494	543	572	568	592	653	692
Elektronikindustri	30-33	536	594	227	372	488	865	932	1020
Transportmedel	34-35	529	692	612	541	623	664	635	677
Övrig tillverkning	36-37	340	341	387	250	260	277	284	307
Elförsörjning mm.	40-41	1 652	1 634	2103	2117	1958	2224	2337	2253
Byggverksamhet	45	388	468	480	492	477	490	522	548
Varuproducerande företag	01-45	520	565	573	603	625	689	728	777
Parti- och detaljhandel	50-52	422	463	476	502	511	551	569	579
Hotell och restaurang	55	289	316	327	337	335	342	361	365
Transport	60-62	398	420	440	446	505	537	546	569
Post- och telekom	63-64	677	596	624	610	603	651	691	743
Fastighetsverksamhet	70	1 731	1 808	2023	2016	2077	2055	2070	2113
Uthyrn o datakonsulter	71-72	619	653	617	626	687	785	817	802
FoU o företagstjänster	73-74	442	474	467	486	495	544	564	615
Utbildning, sjukvård	80-85	353	373	396	416	436	465	471	461
Övriga tjänster	90-93	451	482	559	585	591	615	640	663
Tjänsteproducerande företag	50-93	498	524	536	553	571	613	633	652

Kommentar: Enskilda näringsidkare inom jord-, skogsbruk, fiske ingår från och med 2001. Från och med redovisningsåret 2002 redovisas Samhallkoncernen i sin helhet i branschen övrig tillverkningsindustri.

7. Arbetskraftskostnad per näringsgren enligt SNI 2002 år 1997-2006, mnkr

7. Labour cost by industry (NACE Rev 1.1 classification) 1997-2006, SEK millions

Näringsgren	SNI 2002	Arbetskraftskostnad, mnkr							
		1997	1999	2001	2002	2003	2004	2005	2006
Jord-, skogsbruk, fiske	01-05	7 073	7 714	10 073	10 277	10 654	10 840	11 681	11 687
Gruvor och utvinning	10-14	3 135	3 041	2 828	3 043	3 335	3 440	3 868	3 961
Livsmedelsindustri	15-16	19 395	20 550	21 931	22 747	23 228	23 265	22 973	23 106
Textilindustri	17-19	3 794	4 127	3 469	3 409	3 408	3 356	3 167	3 183
Trävaruindustri	20	10 064	10 811	11 832	11 969	12 158	12 521	13 108	13 518
Massa- och papper	21	16 073	16 648	17 098	17 831	17 765	18 152	18 314	17 601
Förlag, grafisk industri	22	17 090	17 885	18 120	17 787	17 413	17 402	17 575	17 802
Kemisk industri	23-24	16 659	18 723	21 480	21 873	23 120	23 469	24 004	24 367
Gummi- och plast	25	7 005	8 314	9 173	9 080	9 549	9 706	9 556	9 857
Jord- och stenindustri	26	5 361	5 799	6 445	6 733	6 679	6 665	7 022	7 254
Stål och metallindustri	27	11 520	12 077	12 612	13 752	14 053	14 928	15 631	15 947
Metallvaruindustri	28	24 647	26 813	27 762	26 269	25 766	27 151	27 831	28 524
Maskinindustri	29	33 257	36 307	39 575	41 259	41 388	42 708	44 162	45 806
Elektronikindustri	30-33	35 495	40 353	50 583	50 282	43 979	41 621	41 608	41 834
Transportmedel	34-35	31 664	36 434	38 613	41 113	42 550	45 641	47 514	48 252
Övrig tillverkning	36-37	7 287	8 699	9 225	13 812	13 954	13 743	13 279	13 452
Elförsörjning mm.	40-41	11 172	11 092	10 174	11 016	13 111	14 310	14 452	15 427
Byggverksamhet	45	48 483	57 325	69 288	71 936	70 211	72 103	77 696	84 333
Varuproducerande företag	01-45	309 174	342 710	380 279	394 190	392 322	401 019	413 440	425 910
Parti- och detaljhandel	50-52	118 555	136 020	150 912	157 058	161 886	167 921	175 478	184 380
Hotell och restaurang	55	14 810	17 339	19 647	20 481	21 222	21 809	22 596	24 011
Transport	60-62	36 838	42 853	43 504	45 607	46 693	46 735	45 877	47 398
Post- och telekom	63-64	42 101	45 524	48 799	49 983	48 448	46 747	52 999	52 930
Fastighetsverksamhet	70	14 075	15 725	16 882	18 426	19 597	20 816	22 212	23 662
Uthyrn o datakonsulter	71-72	23 845	36 958	56 208	53 109	51 569	51 379	53 647	56 950
FoU o företagstjänster	73-74	61 219	80 052	105 303	106 284	104 159	106 337	114 014	125 456
Utbildning, sjukvård	80-85	17 823	24 285	36 795	43 521	46 591	45 949	48 658	52 868
Övriga tjänster	90-93	14 840	17 399	20 181	21 459	21 826	22 842	24 005	25 397
Tjänsteproducerande företag	50-93	344 108	416 154	498 231	515 930	521 992	530 534	559 486	593 053

Kommentar: Enskilda näringsidkare inom jord-, skogsbruk, fiske ingår från och med 2001. Från och med redovisningsåret 2002 redovisas Samhallkoncernen i sin helhet i branschen övrig tillverkningsindustri.

8. Arbetskraftskostnad i procent av förädlingsvärdet per näringsgren enligt SNI 2002 år 1997-2006

8. Labour costs share of value added by industry (NACE Rev 1.1 classification) 1997-2006, percent

Näringsgren	SNI 2002	Arbetskraftskostnad i procent av förädlingsvärdet, %							
		1997	1999	2001	2002	2003	2004	2005	2006
Jord-, skogsbruk, fiske	01-05	52	55	33	32	35	33	33	31
Gruvor och utvinning	10-14	52	69	71	59	57	45	31	24
Livsmedelsindustri	15-16	64	66	68	66	68	70	68	67
Textilindustri	17-19	79	85	74	74	75	77	76	74
Trävaruindustri	20	63	74	77	70	68	75	71	63
Massa- och papper	21	54	51	42	44	50	54	58	52
Förlag, grafisk industri	22	78	79	84	84	81	82	82	78
Kemisk industri	23-24	50	49	44	41	40	41	39	36
Gummi- och plast	25	66	70	76	71	74	75	75	70
Jord- och stenindustri	26	70	70	68	71	78	73	70	65
Stål och metallindustri	27	58	66	66	64	68	59	56	52
Metallvaruindustri	28	82	78	73	73	76	72	70	69
Maskinindustri	29	72	76	76	76	78	79	73	71
Elektronikindustri	30-33	71	69	188	149	107	64	60	56
Transportmedel	34-35	68	56	67	80	72	70	77	75
Övrig tillverkning	36-37	79	86	82	116	119	112	110	105
Elförsörjning mm.	40-41	25	26	23	24	27	25	24	26
Byggverksamhet	45	75	71	75	77	80	79	76	74
Varuproducerande företag	01-45	64	63	68	68	67	63	61	59
Parti- och detaljhandel	50-52	71	71	74	74	74	72	71	71
Hotell och restaurang	55	76	74	77	77	80	81	78	77
Transport	60-62	75	80	81	82	75	72	71	69
Post- och telekom	63-64	68	65	62	66	69	65	63	60
Fastighetsverksamhet	70	18	19	19	19	19	20	21	21
Uthyrn o datakonsulter	71-72	68	74	88	87	81	72	71	74
FoU o företagstjänster	73-74	75	77	86	84	83	78	76	72
Utbildning, sjukvård	80-85	82	83	86	87	86	84	83	83
Övriga tjänster	90-93	67	67	64	63	64	64	62	60
Tjänsteproducerande företag	50-93	64	66	70	70	69	66	66	65

Kommentar: Enskilda näringsidkare inom jord-, skogsbruk, fiske ingår från och med 2001. Från och med redovisningsåret 2002 redovisas Samhallkoncernen i sin helhet i branschen övrig tillverkningsindustri.

9. Nettoinvesteringar per näringsgren enligt SNI 2002 år 1997-2006, mnkr

9. Net investments by industry (NACE Rev 1.1 classification) 1997-2006, SEK millions

Näringsgren	SNI 2002	Nettoinvesteringar, mnkr							
		1997	1999	2001	2002	2003	2004	2005	2006
Jord-, skogsbruk, fiske	01-05	2 028	2 192	9 164	10 768	11 003	14 043	12 177	14 125
Gruvor och utvinning	10-14	2 048	1 651	1 751	1 341	1 034	1 529	3 866	5 665
Livsmedelsindustri	15-16	3 910	4 956	5 584	4 658	4 803	5 606	4 236	3 854
Textilindustri	17-19	433	568	431	381	313	295	242	417
Trävaruindustri	20	3 064	2 950	2 766	2 659	2 559	2 454	2 583	3 207
Massa- och papper	21	9 823	7 290	8 158	6 486	6 041	7 032	10 449	7 572
Förlag, grafisk industri	22	1 949	2 493	2 138	1 507	1 242	1 800	1 379	1 240
Kemisk industri	23-24	6 474	10 010	7 133	7 897	7 344	5 443	7 455	5 581
Gummi- och plast	25	1 784	1 660	1 320	1 461	1 299	1 763	1 225	1 359
Jord- och stenindustri	26	738	1 313	974	1 185	1 087	1 092	1 183	1 234
Stål och metallindustri	27	4 124	3 111	2 898	2 441	3 053	2 962	3 008	3 902
Metallvaruindustri	28	4 352	4 435	4 841	3 772	4 067	3 428	3 783	4 025
Maskinindustri	29	4 288	3 807	3 935	4 052	4 205	4 123	4 265	5 181
Elektronikindustri	30-33	4 986	2 748	-199	1 509	1 455	2 580	2 460	2 998
Transportmedel	34-35	9 414	8 329	10 889	12 183	9 058	8 028	11 498	11 376
Övrig tillverkning	36-37	1 065	1 333	1 389	1 045	1 146	1 165	1 010	853
Elförsörjning mm.	40-41	13 156	13 229	12 853	15 513	16 688	22 859	20 928	36 154
Byggverksamhet	45	6 064	6 378	6 204	6 421	7 494	6 502	7 677	9 532
Varuproducerande företag	01-45	79 701	78 453	82 228	85 280	83 891	92 703	99 423	118 275
Parti- och detaljhandel	50-52	17 226	19 878	17 617	15 360	16 964	18 392	18 720	20 750
Hotell och restaurang	55	4 166	3 717	3 668	3 310	3 149	3 444	3 756	4 155
Transport	60-62	10 718	9 272	13 656	16 823	10 715	12 673	17 092	13 629
Post- och telekom	63-64	18 587	16 811	24 804	13 879	14 912	15 482	13 999	12 128
Fastighetsverksamhet	70	48 081	35 072	35 374	50 245	37 999	54 693	47 147	52 019
Uthyrn o datakonsulter	71-72	4 236	6 229	3 578	7 135	7 008	6 858	5 297	7 355
FoU o företagstjänster	73-74	6 795	9 130	5 699	6 835	5 460	8 467	6 687	8 701
Utbildning, sjukvård	80-85	1 532	1 705	2 730	3 079	2 630	2 794	2 467	3 217
Övriga tjänster	90-93	2 928	3 660	4 344	5 366	5 146	4 922	5 875	6 176
Tjänsteproducerande företag	50-93	114 268	105 475	111 470	122 031	103 983	127 726	121 042	128 131

Kommentar: Enskilda näringsidkare inom jord-, skogsbruk, fiske ingår från och med 2001. Från och med redovisningsåret 2002 redovisas Samhallkoncernen i sin helhet i branschen övrig tillverkningsindustri.

10. Nettoinvesteringar per anställd och näringsgren enligt SNI 2002 år 1997-2006, tkr

10. Net investments per employee by industry (NACE Rev 1.1 classification) 1997-2006, SEK thousands

Näringsgren	SNI 2002	Nettoinvesteringar per anställd, tkr							
		1997	1999	2001	2002	2003	2004	2005	2006
Jord-, skogsbruk, fiske	01-05	73	79	261	299	300	391	327	380
Gruvor och utvinning	10-14	244	213	259	189	141	213	523	749
Livsmedelsindustri	15-16	63	79	92	77	82	97	76	71
Textilindustri	17-19	30	38	40	36	31	32	28	50
Trävaruindustri	20	89	85	78	77	75	71	75	93
Massa- och papper	21	228	173	208	169	159	188	289	216
Förlag, grafisk industri	22	40	52	48	36	31	46	36	33
Kemisk industri	23-24	160	244	175	189	182	139	191	145
Gummi- och plast	25	78	68	54	61	53	75	54	59
Jord- och stenindustri	26	44	78	56	67	67	67	73	75
Stål och metallindustri	27	128	98	91	73	92	89	90	118
Metallvaruindustri	28	51	51	60	52	58	49	54	57
Maskinindustri	29	45	39	41	43	45	45	46	55
Elektronikindustri	30-33	54	28	-2	17	17	34	33	41
Transportmedel	34-35	107	89	116	129	95	82	118	120
Övrig tillverkning	36-37	39	45	48	22	25	26	24	21
Elförsörjning mm.	40-41	487	512	602	723	672	879	816	1 372
Byggverksamhet	45	36	37	32	34	41	35	39	46
Varuproducerande företag	01-45	85	82	84	89	90	100	107	127
Parti- och detaljhandel	50-52	43	48	41	36	40	43	43	46
Hotell och restaurang	55	61	50	47	42	40	44	47	49
Transport	60-62	87	72	111	136	87	104	144	113
Post- och telekom	63-64	202	142	197	111	127	141	115	102
Fastighetsverksamhet	70	1 066	750	789	1 054	784	1 104	924	978
Uthyrn o datakonsulter	71-72	75	81	35	73	76	75	57	77
FoU o företagstjänster	73-74	37	42	22	26	21	34	25	31
Utbildning, sjukvård	80-85	25	22	25	26	21	24	20	23
Övriga tjänster	90-93	59	68	77	93	89	84	97	97
Tjänsteproducerande företag	50-93	106	87	84	91	79	98	90	91

Kommentar: Enskilda näringsidkare inom jord-, skogsbruk, fiske ingår från och med 2001. Från och med redovisningsåret 2002 redovisas Samhallkoncernen i sin helhet i branschen övrig tillverkningsindustri.

11. Stockholms län

11. Stockholm county

	Länet		Riket	Andel, %
	2005	2006	2006	2006
Produktionsvärde, mnkr	1 126 554	1 224 951	4 435 145	27,6
- parti- o detaljhandel, mnkr	149 547	162 773	506 331	32,1
- fou o företagstjänster, mnkr	137 444	156 258	359 210	43,5
- post o telekom, mnkr	106 208	120 001	298 546	40,2
Förädlingsvärde, mnkr	455 802	481 635	1 652 702	29,1
Förädlingsvärde/anställd, tkr	766	782	706	
Anställda	595 047	615 864	2 341 183	26,3

12. Uppsala län

12. Uppsala county

	Länet		Riket	Andel, %
	2005	2006	2006	2006
Produktionsvärde, mnkr	87 998	93 724	4 435 145	2,1
- byggverksamhet, mnkr	9 502	11 296	353 374	3,2
- parti- o detaljhandel, mnkr	9 970	10 472	506 331	2,1
Förädlingsvärde, mnkr	38 514	40 342	1 652 702	2,4
Förädlingsvärde/anställd, tkr	708	721	706	2,4
Anställda	54 420	55 955	2 341 183	2,4
Anställda	54 420	55 955	2 341 183	2,4

13. Södermanlands län

13. Södermanland county

	Länet		Riket	Andel, %
	2005	2006	2006	2006
Produktionsvärde, mnkr	91 285	100 012	4 435 145	2,3
- stål och metallindustri, mnkr	14 473	16 049	145 586	11,0
- maskinindustri, mnkr	9 479	10 547	209 859	5,0
- parti- o detaljhandel, mnkr	9 361	10 022	506 331	2,0
Förädlingsvärde, mnkr	34 368	36 828	1 652 702	2,2
Förädlingsvärde/anställd, tkr	647	677	706	
Anställda	53 142	54 361	2 341 183	2,3

14. Östergötlands län

14. Östergötland county

	Länet		Riket	Andel, %
	2005	2006	2006	2006
Produktionsvärde, mnkr	160 145	172 007	4 435 145	3,9
- maskinindustri, mnkr	18 148	19 644	209 859	9,4
- parti- o detaljhandel, mnkr	16 480	16 912	506 331	3,3
- byggverksamhet, mnkr	11 046	12 670	353 374	3,6
Förädlingsvärde, mnkr	63 230	66 396	1 652 702	4,0
Förädlingsvärde/anställd, tkr	628	655	706	
Anställda	100 693	101 350	2 341 183	4,3

15. Jönköpings län

15. Jönköping county

	Länet		Riket	Andel, %
	2005	2006	2006	2006
Produktionsvärde, mnkr	136 619	150 181	4 435 145	3,4
- parti- o detaljhandel, mnkr	16 023	20 355	506 331	4,0
- metallvaruindustri, mnkr	12 399	13 929	112 305	12,4
- maskinindustri, mnkr	12 179	12 759	209 859	6,1
Förädlingsvärde, mnkr	52 785	56 773	1 652 702	3,4
Förädlingsvärde/anställd, tkr	595	625	706	
Anställda	88 665	90 817	2 341 183	3,9

16. Kronobergs län

16. Kronoberg county

	Länet		Riket	Andel, %
	2005	2006	2006	2006
Produktionsvärde, mnkr	83 770	92 950	4 435 145	2,1
- maskinindustri, mnkr	12 489	14 635	209 859	7,0
- parti- o detaljhandel, mnkr	13 875	14 092	506 331	2,8
- transportmedelsindustri, mnkr	6 829	7 588	304 438	2,5
Förädlingsvärde, mnkr	30 683	34 284	1 652 702	2,1
Förädlingsvärde/anställd, tkr	628	680	706	
Anställda	48 864	50 396	2 341 183	2,2

17. Kalmar län

17. Kalmar county

	Länet		Riket	Andel, %
	2005	2006	2006	2006
Produktionsvärde, mnkr	81 768	87 047	4 435 145	2,0
- parti- o detaljhandel, mnkr	7 216	7 917	506 331	1,6
- transportmedelsindustri, mnkr	7 780	7 833	304 438	2,6
- jordbruk, skogsbruk, fiske, mn	6 361	6 990	132 519	5,3
Förädlingsvärde, mnkr	32 079	33 884	1 652 702	2,1
Förädlingsvärde/anställd, tkr	603	626	706	
Anställda	53 206	54 088	2 341 183	2,3

18. Gotlands län

18. Gotland county

	Länet		Riket	Andel, %
	2005	2006	2006	2006
Produktionsvärde, mnkr	21 766	23 704	4 435 145	0,5
- övriga tjänster, mnkr	130 780	..
- byggverksamhet, mnkr	1 725	2 021	353 374	0,6
- jordbruk, skogsbruk, fiske, mn	1 745	1 775	132 519	1,3
Förädlingsvärde, mnkr	7 584	8 164	1 652 702	0,5
Förädlingsvärde/anställd, tkr	735	790	706	
Anställda	10 316	10 332	2 341 183	0,4

19. Blekinge län

19. Blekinge county

	Länet		Riket	Andel, %
	2005	2006	2006	2006
Produktionsvärde, mnkr	57 765	64 216	4 435 145	1,4
- transportmedelsindustri, mnkr	8 015	7 936	304 438	2,6
- post o telekom, mnkr	6 424	7 341	298 546	2,5
- elektronikindustri, mnkr	5 512	6 680	217 363	3,1
Förädlingsvärde, mnkr	22 207	22 132	1 652 702	1,3
Förädlingsvärde/anställd, tkr	651	642	706	
Anställda	34 110	34 490	2 341 183	1,5

20. Skåne län

20. Skåne county

	Länet		Riket	Andel, %
	2005	2006	2006	2006
Produktionsvärde, mnkr	462 259	508 140	4 435 145	11,5
- parti- o detaljhandel, mnkr	63 689	69 442	506 331	13,7
- fou o företagstjänster, mnkr	43 324	53 381	359 210	14,9
- byggverksamhet, mnkr	39 635	46 244	353 374	13,1
Förädlingsvärde, mnkr	179 463	195 035	1 652 702	11,8
Förädlingsvärde/anställd, tkr	660	690	706	
Anställda	271 922	282 681	2 341 183	12,1

21. Hallands län

21. Halland county

	Länet		Riket	Andel, %
	2005	2006	2006	2006
Produktionsvärde, mnkr	97 127	105 454	4 435 145	2,4
- parti- o detaljhandel, mnkr	14 762	15 138	506 331	3,0
- byggverksamhet, mnkr	8 150	9 489	353 374	2,7
- elförsörjning mm, mnkr	7 084	7 824	147 683	5,3
Förädlingsvärde, mnkr	37 064	40 034	1 652 702	2,4
Förädlingsvärde/anställd, tkr	602	630	706	
Anställda	61 518	63 581	2 341 183	2,7

22. Västra Götalands län

22. Västra Götaland county

	Länet		Riket	Andel, %
	2005	2006	2006	2006
Produktionsvärde, mnkr	792 880	848 463	4 435 145	19,1
- transportmedelsindustri, mnkr	176 369	178 644	304 438	58,7
- parti- o detaljhandel, mnkr	84 131	91 053	506 331	18,0
- byggverksamhet, mnkr	52 509	58 569	353 374	16,6
Förädlingsvärde, mnkr	267 048	286 443	1 652 702	17,3
Förädlingsvärde/anställd, tkr	654	682	706	
Anställda	408 364	419 980	2 341 183	17,9

23. Värmlands län**23. Värmland county**

	Länet		Riket	Andel, %
	2005	2006	2006	2006
Produktionsvärde, mnkr	97 065	103 733	4 435 145	2,3
- maskinindustri, mnkr	12 646	14 033	209 859	6,7
- massa- och pappersindustri, mn	11 165	11 908	122 150	9,7
- parti- o detaljhandel, mnkr	9 103	9 961	506 331	2,0
Förädlingsvärde, mnkr	35 028	37 446	1 652 702	2,3
Förädlingsvärde/anställd, tkr	599	623	706	
Anställda	58 526	60 086	2 341 183	2,6

24. Örebro län**24. Örebro county**

	Länet		Riket	Andel, %
	2005	2006	2006	2006
Produktionsvärde, mnkr	113 202	123 634	4 435 145	2,8
- maskinindustri, mnkr	11 106	13 460	209 859	6,4
- parti- o detaljhandel, mnkr	11 191	12 119	506 331	2,4
- stål och metallindustri, mnkr	8 096	9 704	145 586	6,7
Förädlingsvärde, mnkr	41 211	44 673	1 652 702	2,7
Förädlingsvärde/anställd, tkr	648	680	706	
Anställda	63 637	65 698	2 341 183	2,8

25. Västmanlands län**25. Västmanland county**

	Länet		Riket	Andel, %
	2005	2006	2006	2006
Produktionsvärde, mnkr	106 386	116 116	4 435 145	2,6
- parti- o detaljhandel, mnkr	11 347	12 481	506 331	2,5
- transportmedelsindustri, mnkr	12 363	11 919	304 438	3,9
- elektronikindustri, mnkr	10 381	11 829	217 363	5,4
Förädlingsvärde, mnkr	38 893	42 857	1 652 702	2,6
Förädlingsvärde/anställd, tkr	621	662	706	
Anställda	62 655	64 709	2 341 183	2,8

26. Dalarnas län**26. Dalarna county**

	Länet		Riket	Andel, %
	2005	2006	2006	2006
Produktionsvärde, mnkr	124 541	131 448	4 435 145	3,0
- stål och metallindustri, mnkr	30 123	31 351	145 586	21,5
- parti- o detaljhandel, mnkr	9 904	10 676	506 331	2,1
- byggverksamhet, mnkr	8 910	8 997	353 374	2,5
Förädlingsvärde, mnkr	42 974	45 560	1 652 702	2,8
Förädlingsvärde/anställd, tkr	666	697	706	
Anställda	64 534	65 373	2 341 183	2,8

27. Gävleborgs län

27. Gävleborg county

	Länet		Riket	Andel, %
	2005	2006	2006	2006
Produktionsvärde, mnkr	109 371	117 599	4 435 145	2,7
- stål och metallindustri, mnkr	145 586	..
- massa- och pappersindustri, mn	11 496	12 186	122 150	10,0
- elektronikindustri, mnkr	217 363	..
Förädlingsvärde, mnkr	38 896	40 146	1 652 702	2,4
Förädlingsvärde/anställd, tkr	641	648	706	
Anställda	60 717	61 942	2 341 183	2,6

28. Västernorrlands län

28. Västernorrland county

	Länet		Riket	Andel, %
	2005	2006	2006	2006
Produktionsvärde, mnkr	104 856	110 951	4 435 145	2,5
- massa- och pappersindustri, mn	16 895	18 370	122 150	15,0
- parti- o detaljhandel, mnkr	8 968	9 275	506 331	1,8
- byggverksamhet, mnkr	7 444	8 665	353 374	2,5
Förädlingsvärde, mnkr	39 077	39 718	1 652 702	2,4
Förädlingsvärde/anställd, tkr	731	735	706	
Anställda	53 489	54 032	2 341 183	2,3

29. Jämtlands län

29. Jämtland county

	Länet		Riket	Andel, %
	2005	2006	2006	2006
Produktionsvärde, mnkr	41 597	45 450	4 435 145	1,0
- jordbruk, skogsbruk, fiske, mn	4 507	4 754	132 519	3,6
- byggverksamhet, mnkr	3 719	4 256	353 374	1,2
- parti- o detaljhandel, mnkr	3 692	3 812	506 331	0,8
Förädlingsvärde, mnkr	15 468	17 483	1 652 702	1,1
Förädlingsvärde/anställd, tkr	575	636	706	
Anställda	26 879	27 495	2 341 183	1,2

30. Västerbottens län

30. Västerbotten county

	Länet		Riket	Andel, %
	2005	2006	2006	2006
Produktionsvärde, mnkr	96 878	113 432	4 435 145	2,6
- stål och metallindustri, mnkr	145 586	..
- elförsörjning mm, mnkr	7 944	9 299	147 683	6,3
- byggverksamhet, mnkr	7 647	9 173	353 374	2,6
Förädlingsvärde, mnkr	34 799	40 162	1 652 702	2,4
Förädlingsvärde/anställd, tkr	646	724	706	
Anställda	53 870	55 476	2 341 183	2,4

31. Norrbottens län
31. Norrbotten county

	Länet		Riket	Andel, %
	2005	2006	2006	2006
Produktionsvärde, mnkr	91 807	101 933	4 435 145	2,3
- gruvor och utvinning, mnkr	14 411	15 950	27 544	57,9
- byggverksamhet, mnkr	7 332	8 868	353 374	2,5
- stål och metallindustri, mnkr	145 586	..
Förädlingsvärde, mnkr	37 396	42 708	1 652 702	2,6
Förädlingsvärde/anställd, tkr	755	814	706	
Anställda	49 557	52 477	2 341 183	2,2

32. Produktionsvärde, antal anställda och förädlingsvärde per anställd och kommun

32. Production value, employees and value added per employee by municipality

01	Stockholms län	Produktionsvärde, mnkr		Anställda		Förädlingsvärde per anställd, tkr	
		2005	2006	2005	2006	2005	2006
0114	Upplands Väsby	16 646	17 634	9 905	10 077	674	709
0115	Vallentuna	4 515	5 133	3 546	3 674	557	587
0117	Österåker	5 031	5 355	3 947	4 018	558	576
0120	Värmdö	5 702	6 343	4 356	4 480	551	552
0123	Järfälla	20 246	21 799	13 523	13 647	650	703
0125	Ekerö	3 722	4 199	2 708	3 072	570	554
0126	Huddinge	22 953	24 353	16 904	16 916	561	602
0127	Botkyrka	13 743	15 217	9 451	10 320	625	642
0128	Salem	1 037	1 091	808	860	556	546
0136	Haninge	19 144	20 215	11 523	12 230	712	710
0138	Tyresö	5 956	6 338	4 631	4 868	560	577
0139	Upplands-Bro	4 166	4 926	3 008	3 265	557	655
0140	Nykvarn	1 471	1 523	883	842	592	625
0160	Täby	22 494	20 440	15 619	14 930	687	670
0162	Danderyd	21 830	17 856	11 768	12 081	704	707
0163	Sollentuna	26 844	28 337	15 464	15 617	695	764
0180	Stockholm	614 464	678 152	324 083	334 749	778	792
0181	Södertälje	89 099	99 886	27 601	29 687	1 393	1 435
0182	Nacka	26 900	29 379	16 422	18 776	792	733
0183	Sundbyberg	30 613	30 507	12 872	12 422	820	850
0184	Solna	88 876	101 568	47 479	49 215	751	747
0186	Lidingö	8 023	9 034	6 050	6 396	593	621
0187	Vaxholm	1 296	1 441	1 037	1 136	492	533
0188	Norrtälje	15 001	16 715	10 254	11 892	575	570
0191	Sigtuna	44 839	47 319	17 525	17 454	605	675
0192	Nynäshamn	11 910	10 157	3 678	3 239	878	769
03	Uppsala län	2005	2006	2005	2006	2005	2006
0305	Häbo	2 731	2 978	2 009	2 083	590	595
0319	Älvkarleby	3 733	3 984	1 519	1 467	711	837
0330	Knivsta	2 316	2 475	1 343	1 464	632	645
0360	Tierp	6 077	6 628	3 414	3 492	803	800
0380	Uppsala	54 955	58 304	35 563	36 517	692	701
0381	Enköping	7 261	7 968	5 879	6 110	544	568
0382	Östhammar	10 926	11 387	4 693	4 822	1 037	1 054
04	Södermanlands län	2005	2006	2005	2006	2005	2006
0428	Vingåker	1 958	2 068	1 492	1 570	555	569
0461	Gnesta	1 405	1 512	1 040	1 040	554	583
0480	Nyköping	13 565	14 760	9 837	10 226	589	610
0481	Oxelösund	10 942	11 528	3 703	3 847	1 070	1 071
0482	Flen	6 201	6 925	3 177	2 992	529	790
0483	Katrineholm	10 850	11 568	6 332	6 480	629	646
0484	Eskilstuna	34 383	39 125	20 201	20 814	590	619
0486	Strängnäs	9 383	9 765	5 485	5 422	818	785
0488	Trosa	2 598	2 762	1 875	1 970	609	656

32. Kommundata forts.

05	Östergötlands län	Produktionssvärde, mnkr		Anställda		Förädlingsvärde per anställd, tkr	
		2005	2006	2005	2006	2005	2006
0509	Ödeshög	1 196	1 301	823	858	578	603
0512	Ydre	875	893	576	590	569	561
0513	Kinda	2 995	3 073	1 855	1 838	594	598
0560	Boxholm	2 591	3 022	1 112	1 212	706	701
0561	Åtvidaberg	3 146	3 398	1 864	1 858	578	573
0562	Finspång	13 984	15 850	6 087	6 344	791	676
0563	Valdemarsvik	2 369	2 898	1 702	1 654	446	495
0580	Linköping	57 011	61 271	36 965	37 692	660	706
0581	Norrköping	48 987	51 547	31 430	31 445	616	634
0582	Söderköping	2 853	2 736	1 949	1 919	587	624
0583	Motala	12 237	12 811	8 700	8 485	535	567
0584	Vadstena	2 051	2 382	1 567	1 586	486	587
0586	Mjölby	9 850	10 826	6 063	5 869	586	673
06	Jönköpings län	2005	2006	2005	2006	2005	2006
0604	Aneby	2 556	2 429	1 325	1 406	668	582
0617	Gnosjö	6 505	7 269	4 220	4 317	606	628
0642	Mullsjö	1 882	2 155	1 375	1 432	543	521
0643	Habo	2 734	3 046	2 058	2 144	549	546
0662	Gislaved	16 445	18 017	9 740	10 040	584	642
0665	Vaggeryd	5 612	5 571	3 620	3 415	498	575
0680	Jönköping	48 459	53 430	31 527	32 090	639	653
0682	Nässjö	9 842	10 960	7 096	7 457	516	551
0683	Värnamo	15 274	16 675	10 044	10 182	603	638
0684	Sävsjö	3 529	3 934	2 270	2 424	567	609
0685	Vetlanda	11 161	13 095	7 286	7 474	554	603
0686	Eksjö	5 101	5 556	3 357	3 419	565	629
0687	Tranås	7 519	8 043	4 747	5 017	608	639
07	Kronobergs län	2005	2006	2005	2006	2005	2006
0760	Uppvidinge	5 152	5 722	3 031	3 074	587	623
0761	Lessebo	2 276	2 334	1 649	1 523	518	552
0763	Tingsryd	4 130	4 716	2 790	2 934	551	603
0764	Alvesta	6 198	7 640	4 050	4 066	579	755
0765	Älmhult	12 887	13 413	5 408	5 610	896	939
0767	Markaryd	5 552	6 327	3 406	3 598	598	630
0780	Växjö	33 808	37 631	20 980	22 041	607	644
0781	Ljungby	13 767	15 170	7 550	7 550	603	656
08	Kalmar län	2005	2006	2005	2006	2005	2006
0821	Högsby	1 491	1 635	777	780	590	646
0834	Torsås	3 264	3 367	1 651	1 628	564	562
0840	Mörbylånga	2 903	3 120	2 001	2 120	625	628
0860	Hultsfred	4 394	4 571	2 868	2 897	501	532
0861	Mönsterås	6 017	6 658	2 606	2 651	686	705
0862	Emmaboda	5 279	5 741	3 031	2 986	671	784
0880	Kalmar	20 766	22 025	14 244	14 563	612	632
0881	Nybro	6 793	7 625	5 191	5 157	505	539
0882	Oskarshamn	14 361	14 790	8 210	8 473	740	752
0883	Västervik	8 363	8 992	6 559	6 705	540	551
0884	Vimmerby	5 771	6 255	4 303	4 391	520	531
0885	Borgholm	2 366	2 270	1 765	1 737	562	579

32. Kommundata forts.

09	Gotlands län	Produktionssvärde, mnkr		Anställda		Förädlingsvärde per anställd, tkr	
		2005	2006	2005	2006	2005	2006
0980	Gotland	21 766	23 704	10 316	10 332	735	790
10	Blekinge län	2005	2006	2005	2006	2005	2006
1060	Olofström	9 279	9 528	5 537	5 231	663	468
1080	Karlskrona	23 183	27 094	13 266	14 010	656	725
1081	Ronneby	8 072	8 920	5 732	5 606	564	626
1082	Karlskrona	12 146	13 397	6 014	6 085	785	672
1083	Sölvesborg	5 085	5 278	3 561	3 558	526	543
12	Skåne län	2005	2006	2005	2006	2005	2006
1214	Svalöv	2 820	2 947	1 621	1 563	631	682
1230	Staffanstorps	3 883	4 112	2 625	2 696	631	668
1231	Burlöv	8 916	10 008	4 930	5 215	625	669
1233	Vellinge	5 245	6 006	3 636	4 026	556	576
1256	Östra Göinge	4 940	5 184	2 926	2 933	604	628
1257	Örkelljunga	3 091	3 365	2 162	2 274	534	558
1260	Bjuv	4 741	5 250	2 960	3 110	599	608
1261	Kävlinge	7 186	7 469	3 991	4 152	642	604
1262	Lomma	2 386	2 732	1 831	1 835	579	635
1263	Svedala	5 128	5 900	3 089	3 197	635	684
1264	Skurup	2 565	2 705	1 604	1 706	583	569
1265	Sjöbo	4 006	4 513	2 589	2 761	625	628
1266	Hörby	3 116	3 167	2 052	2 110	610	603
1267	Höör	2 077	2 197	1 794	1 824	511	523
1270	Tomelilla	3 363	3 779	2 208	2 378	541	549
1272	Bromölla	6 200	6 743	3 125	3 174	704	775
1273	Osby	3 540	3 486	2 364	2 312	488	522
1275	Perstorp	6 147	5 824	2 446	2 300	768	809
1276	Klippan	5 262	4 843	3 147	3 242	634	600
1277	Åstorp	4 664	5 066	3 217	3 397	581	583
1278	Båstad	6 226	7 794	3 634	3 975	614	642
1280	Malmö	132 699	144 294	82 997	88 436	642	668
1281	Lund	59 918	72 402	27 768	29 312	933	1 024
1282	Landskrona	14 105	15 955	7 605	7 934	635	727
1283	Helsingborg	67 869	75 149	36 332	37 291	723	707
1284	Höganäs	6 689	7 435	3 725	3 881	693	683
1285	Eslöv	8 941	9 371	5 663	5 556	525	580
1286	Ystad	7 826	8 329	5 004	5 021	552	584
1287	Trelleborg	11 911	12 502	6 740	6 599	548	616
1290	Kristianstad	26 086	27 288	16 228	16 695	586	602
1291	Simrishamn	5 235	5 368	3 849	3 560	529	564
1292	Ängelholm	9 613	10 043	7 074	7 256	610	617
1293	Hässleholm	15 863	16 915	10 986	10 960	548	607
13	Hallands län	2005	2006	2005	2006	2005	2006
1315	Hylte	7 075	7 618	3 018	3 127	830	896
1380	Halmstad	30 774	33 216	21 094	21 356	561	594
1381	Laholm	6 523	7 181	4 227	4 453	629	667
1382	Falkenberg	15 337	16 609	10 018	10 510	559	597
1383	Varberg	23 022	25 368	12 997	13 542	630	648
1384	Kungsbacka	14 395	15 462	10 164	10 593	618	615

32. Kommundata forts.

14	Västra Götalands län	Produktionssvärde, mnkr		Anställda		Förädlingsvärde per anställd, tkr	
		2005	2006	2005	2006	2005	2006
1401	Härryda	11 757	12 672	6 954	7 104	646	677
1402	Partille	7 254	8 292	5 250	5 581	623	631
1407	Öckerö	1 477	1 796	1 023	1 065	531	639
1415	Stenungsund	22 485	24 829	7 027	7 252	956	956
1419	Tjörn	4 572	4 518	2 883	3 290	531	491
1421	Orust	3 309	3 509	2 351	2 509	607	632
1427	Sotenäs	3 309	3 721	2 177	2 258	511	555
1430	Munkedal	2 555	2 827	1 611	1 705	552	517
1435	Tanum	4 082	3 746	2 553	2 548	526	546
1438	Dals-Ed	1 168	1 175	960	944	493	503
1439	Färgelanda	2 343	1 795	1 031	991	498	521
1440	Ale	5 587	5 561	3 058	2 984	760	633
1441	Lerum	4 763	4 959	3 588	3 843	547	573
1442	Vårgårda	6 990	6 758	3 029	2 878	688	741
1443	Bollebygd	1 845	2 017	1 183	1 252	692	685
1444	Grästorp	1 033	1 162	708	724	637	672
1445	Essunga	2 040	2 954	931	942	566	613
1446	Karlsborg	1 040	1 181	862	907	599	621
1447	Gullspång	1 292	1 535	1 034	1 044	499	592
1452	Tranemo	6 625	7 711	3 767	3 942	625	658
1460	Bengtsfors	3 636	3 831	1 925	2 000	696	674
1461	Mellerud	2 499	2 511	1 568	1 603	464	415
1462	Lilla Edet	3 926	3 942	1 932	1 946	620	634
1463	Mark	7 241	7 861	5 714	5 789	520	557
1465	Svenljunga	4 329	4 592	2 309	2 214	641	695
1466	Herrljunga	3 898	4 340	2 254	2 331	629	672
1470	Vara	9 188	10 035	5 095	5 099	558	593
1471	Götene	7 143	7 616	3 700	3 801	597	620
1472	Tibro	3 047	3 236	2 116	2 091	508	541
1473	Töreboda	2 696	2 862	1 708	1 748	526	543
1480	Göteborg	377 733	403 148	178 960	186 790	697	722
1481	Möln dal	36 679	41 272	19 618	19 155	787	908
1482	Kungälv	9 474	10 413	6 761	7 103	653	662
1484	Lysekil	5 263	5 848	3 236	3 171	797	1 013
1485	Uddevalla	13 040	17 758	10 896	11 163	499	562
1486	Strömstad	4 464	4 119	3 375	3 232	579	601
1487	Vänersborg	9 962	10 236	5 540	5 670	589	576
1488	Trollhättan	41 529	44 200	17 285	17 822	573	618
1489	Alingsås	8 641	8 871	6 203	6 212	597	615
1490	Borås	47 946	52 242	26 226	26 546	554	553
1491	Ulricehamn	6 550	6 958	4 410	4 471	575	603
1492	Åmål	3 972	3 917	2 725	2 508	532	567
1493	Mariestad	9 255	9 115	4 782	4 823	551	684
1494	Lidköping	12 732	12 952	8 212	8 144	601	617
1495	Skara	6 903	7 692	4 689	4 920	543	565
1496	Skövde	40 116	39 863	14 970	15 291	746	725
1497	Hjo	1 988	2 197	1 448	1 469	526	575
1498	Tidaholm	3 612	3 607	2 151	2 336	578	598
1499	Falköping	9 893	10 510	6 576	6 769	587	610

32. Kommundata forts.

		Produktionssvärde, mnkr		Anställda		Förädlingsvärde per anställd, tkr	
		2005	2006	2005	2006	2005	2006
17	Värmlands län						
1715	Kil	2 022	2 398	1 386	1 451	590	647
1730	Eda	2 924	2 973	1 791	1 756	587	516
1737	Torsby	3 279	3 473	2 314	2 315	547	540
1760	Storfors	1 156	1 236	519	576	575	557
1761	Hammarö	5 909	6 193	2 071	2 037	706	959
1762	Munkfors	1 790	1 786	992	941	578	623
1763	Forshaga	1 639	1 710	1 010	1 034	680	691
1764	Grums	4 370	4 797	2 091	2 043	477	834
1765	Årjäng	2 759	3 009	2 100	2 207	532	549
1766	Sunne	3 819	4 305	2 641	2 715	524	552
1780	Karlstad	35 252	37 026	23 081	24 035	620	630
1781	Kristinehamn	8 093	8 725	4 984	5 101	583	627
1782	Filipstad	3 165	3 133	2 135	2 115	625	604
1783	Hagfors	4 547	4 496	2 500	2 556	676	637
1784	Arvika	11 571	13 303	5 526	5 745	584	548
1785	Säffle	4 770	5 170	3 385	3 459	564	568
18	Örebro län						
1814	Lekeberg	1 165	1 052	620	673	803	630
1860	Laxå	3 858	3 673	1 888	1 714	607	697
1861	Hallsberg	6 417	6 994	3 814	3 728	464	599
1862	Degerfors	6 518	8 181	1 625	1 692	752	818
1863	Hällefors	3 466	3 644	1 596	1 630	745	699
1864	Ljusnarsberg	1 760	1 913	779	806	790	832
1880	Örebro	47 567	52 066	32 476	34 104	601	624
1881	Kumla	11 803	11 789	3 950	4 090	886	814
1882	Askersund	3 404	4 410	1 855	1 897	787	1 219
1883	Karlskoga	15 578	16 910	8 942	8 995	709	726
1884	Nora	2 112	2 290	1 577	1 677	624	566
1885	Lindesberg	9 555	10 714	4 515	4 692	659	687
19	Västmanlands län						
1904	Skinnskatteberg	2 244	2 551	808	801	644	920
1907	Surahammar	3 803	4 497	1 886	1 981	624	700
1917	Heby	2 498	2 777	1 706	1 863	544	569
1960	Kungsör	2 221	2 609	1 709	1 803	544	564
1961	Hallstahammar	5 113	5 592	3 042	3 215	552	545
1962	Norberg	1 271	1 461	745	788	583	646
1980	Västerås	58 615	63 997	36 070	37 473	637	671
1981	Sala	4 483	4 763	3 124	3 089	571	594
1982	Fagersta	7 183	8 675	3 880	3 924	731	826
1983	Köping	15 691	15 623	6 924	7 039	570	642
1984	Arboga	3 265	3 571	2 761	2 733	611	607

32. Kommundata forts.

20	Dalarnas län	Produktionssvärde, mnkr		Anställda		Förädlingsvärde per anställd, tkr	
		2005	2006	2005	2006	2005	2006
2021	Vansbro	2 489	2 351	1 693	1 595	600	623
2023	Malung	4 326	4 355	3 550	3 201	515	582
2026	Gagnef	1 913	2 159	1 273	1 293	555	621
2029	Leksand	4 432	4 882	3 236	3 405	542	587
2031	Rättvik	1 971	2 109	1 548	1 653	529	519
2034	Orsa	925	910	858	872	471	456
2039	Älvdalen	1 575	1 696	1 386	1 439	478	528
2061	Smedjebacken	3 232	3 488	1 923	1 903	616	653
2062	Mora	9 173	10 110	5 697	5 851	473	538
2080	Falun	21 494	21 838	12 057	12 196	716	700
2081	Borlänge	30 144	33 792	14 426	14 823	808	779
2082	Säter	1 449	1 498	1 124	1 152	545	552
2083	Hedemora	6 363	7 389	3 300	3 427	671	800
2084	Avesta	23 411	22 840	5 900	5 896	802	962
2085	Ludvika	11 643	12 033	6 563	6 667	617	653
21	Gävleborgs län	2005	2006	2005	2006	2005	2006
2101	Ockelbo	1 265	1 241	1 030	1 024	574	564
2104	Hofors	4 256	4 779	2 651	2 569	545	635
2121	Ovanåker	4 303	4 562	2 956	3 034	561	526
2132	Nordanstig	2 193	2 416	1 376	1 402	523	543
2161	Ljusdal	5 642	6 517	3 866	4 013	516	539
2180	Gävle	42 786	44 394	21 884	22 185	675	673
2181	Sandviken	19 511	21 168	10 045	10 256	735	690
2182	Söderhamn	8 205	9 343	4 427	4 553	569	642
2183	Bollnäs	6 097	6 292	4 863	4 834	560	570
2184	Hudiksvall	15 113	16 887	7 619	8 072	668	711
22	Västernorrlands län	2005	2006	2005	2006	2005	2006
2260	Ånge	3 861	3 846	2 124	2 149	621	594
2262	Timrå	6 943	7 546	2 920	2 977	704	762
2280	Härnösand	5 512	5 897	3 695	3 761	617	645
2281	Sundsvall	47 878	49 233	24 633	24 479	786	798
2282	Kramfors	7 491	8 300	3 675	3 680	572	622
2283	Sollefteå	5 712	5 253	3 186	3 379	880	671
2284	Örnsköldsvik	27 459	30 875	13 256	13 607	689	709
23	Jämtlands län	2005	2006	2005	2006	2005	2006
2303	Ragunda	2 298	2 522	1 143	1 249	748	711
2305	Bräcke	1 389	1 487	891	883	542	565
2309	Krokom	2 574	2 844	1 718	1 812	576	586
2313	Strömsund	3 118	3 669	2 169	2 264	588	646
2321	Åre	2 914	3 244	2 540	2 561	510	555
2326	Berg	1 591	1 721	1 379	1 334	444	509
2361	Härjedalen	3 390	3 871	2 262	2 298	734	845
2380	Östersund	24 323	26 091	14 777	15 094	562	632

32. Kommundata forts.

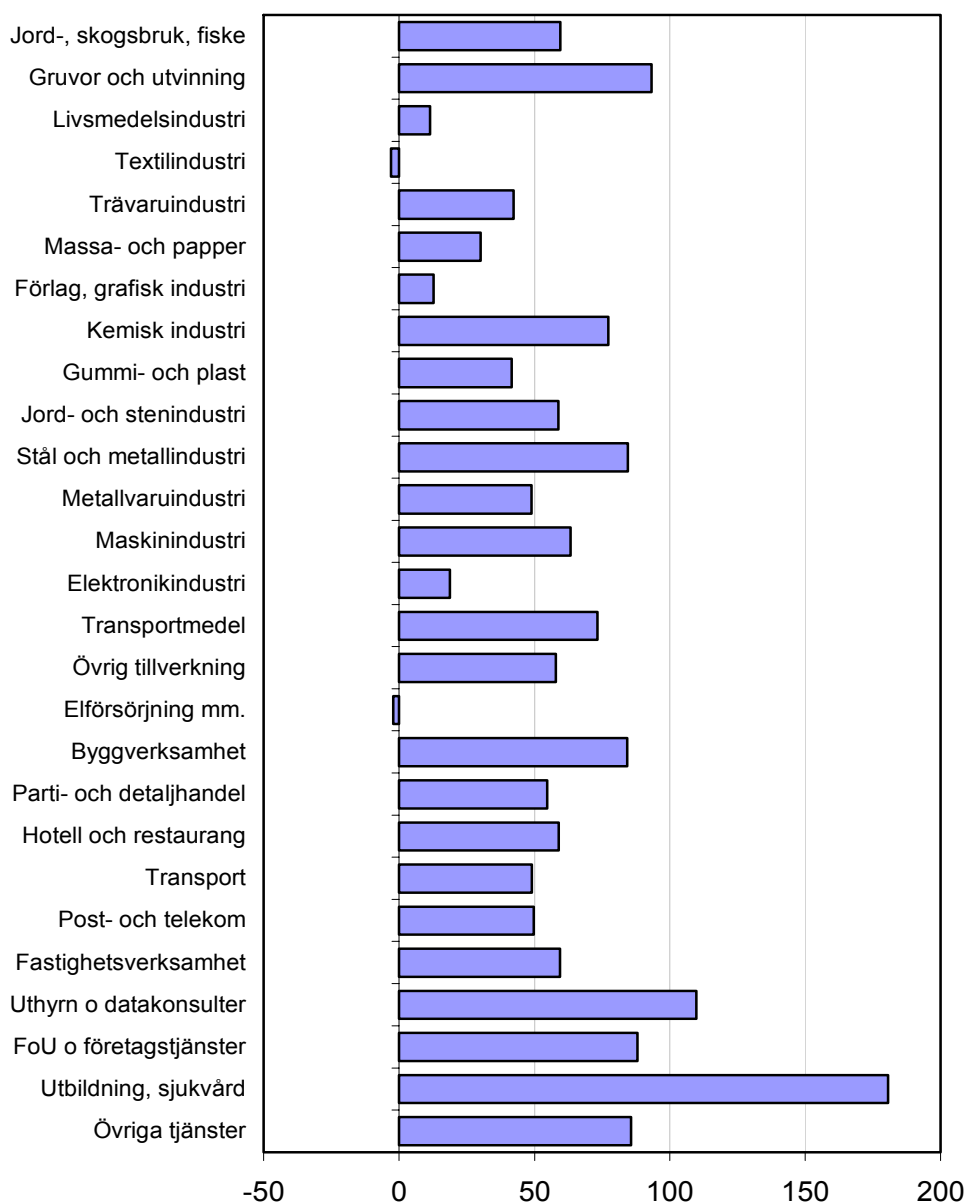
24	Västerbottens län	Produktionssvärde, mnr		Anställda		Förädlingsvärde per anställd, tkr	
		2005	2006	2005	2006	2005	2006
2401	Nordmaling	2 045	2 114	1 029	1 020	627	652
2403	Bjurholm	379	418	273	278	615	593
2404	Vindeln	1 549	1 760	1 059	1 072	540	552
2409	Robertsfors	1 385	1 436	1 039	1 057	566	595
2417	Norsjö	1 738	1 990	1 001	1 042	640	757
2418	Malå	2 301	3 190	854	837	676	1 352
2421	Storuman	1 273	1 568	1 173	1 210	469	517
2422	Sorsele	688	630	480	502	425	364
2425	Dorotea	865	935	620	595	481	510
2460	Vännäs	1 465	1 652	966	1 013	537	568
2462	Vilhelmina	1 288	1 731	963	1 011	540	574
2463	Åsele	647	684	501	514	452	458
2480	Umeå	43 928	49 045	24 961	25 638	686	719
2481	Lycksele	5 829	6 600	2 499	2 584	668	830
2482	Skellefteå	31 499	39 678	16 452	17 103	638	766
25	Norrbottens län	2005	2006	2005	2006	2005	2006
2505	Arvidsjaur	1 393	1 490	1 027	1 108	488	512
2506	Arjeplog	711	827	595	614	567	609
2510	Jokkmokk	1 856	2 110	980	1 055	716	726
2513	Övertkalix	1 004	1 078	610	624	509	469
2514	Kalix	5 620	6 304	3 144	3 299	589	663
2518	Övertorneå	934	1 017	741	772	507	514
2521	Pajala	975	1 037	732	760	502	535
2523	Gällivare	10 045	11 778	4 336	4 737	1 288	1 471
2560	Älvsbyn	2 532	2 660	1 413	1 460	774	819
2580	Luleå	31 392	35 421	17 889	18 460	641	718
2581	Piteå	16 187	17 145	7 732	8 091	657	712
2582	Boden	3 951	4 167	3 113	3 260	496	522
2583	Haparanda	2 081	2 573	1 284	1 556	517	560
2584	Kiruna	13 127	14 328	5 961	6 681	1 260	1 193

Diagram

1. Procentuell förändring av produktionsvärdet per bransch mellan 1997 och 2006

1. Percentage change in production value by industry between 1997 and 2006

Bransch



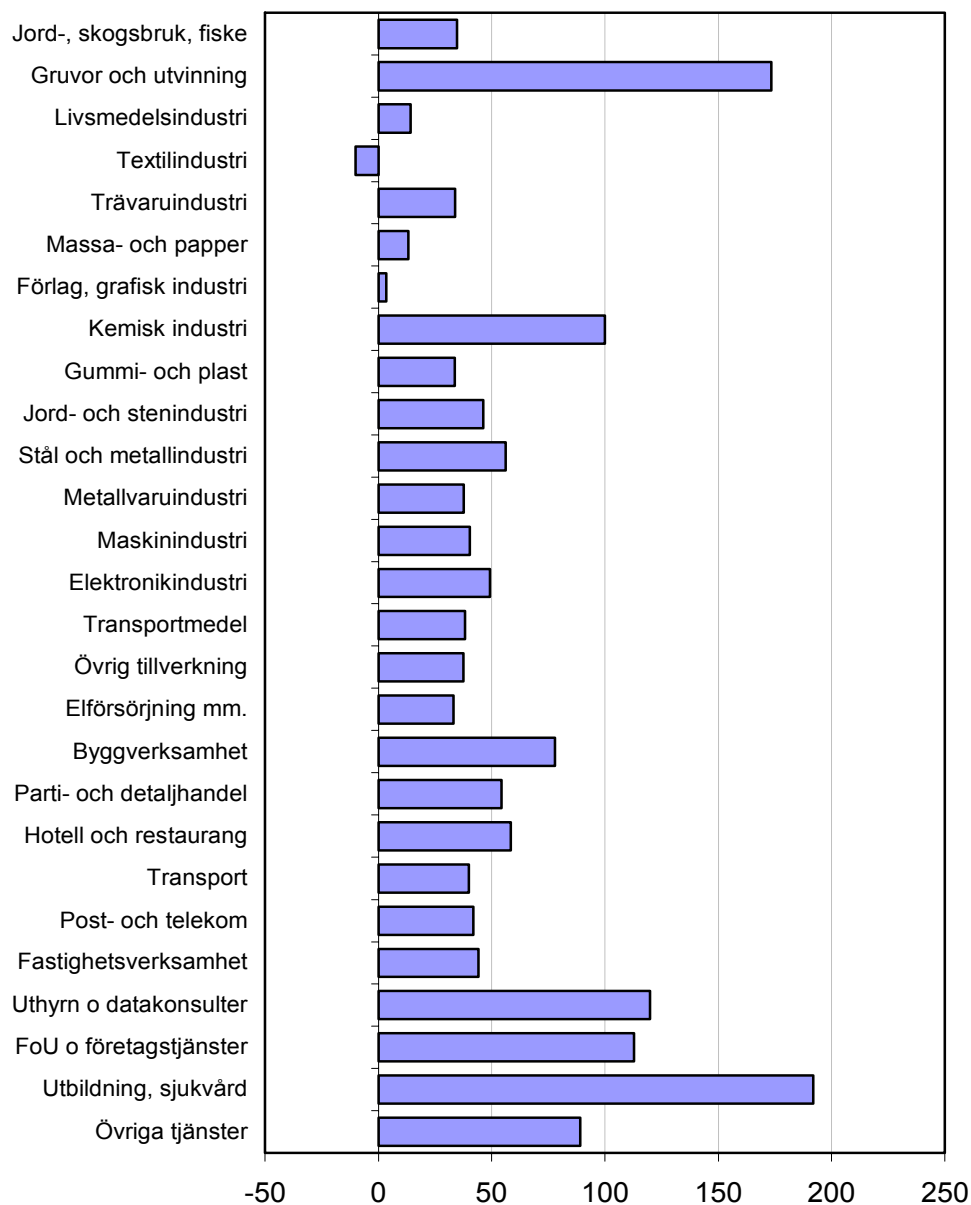
Procentuell förändring

Kommentar: Enskilda näringsidkare inom jord-, skogsbruk, fiske är exkluderade i diagrammet ovan. Ökningen i branschen övrig tillverkning förklaras delvis av att Samhallkoncernen från och med redovisningsåret 2002 redovisas i sin helhet i branschen övrig tillverkningsindustri.

2. Procentuell förändring av förädlingsvärdet per bransch mellan 1997 och 2006

2. Percentage change in value added by industry between 1997 and 2006

Bransch



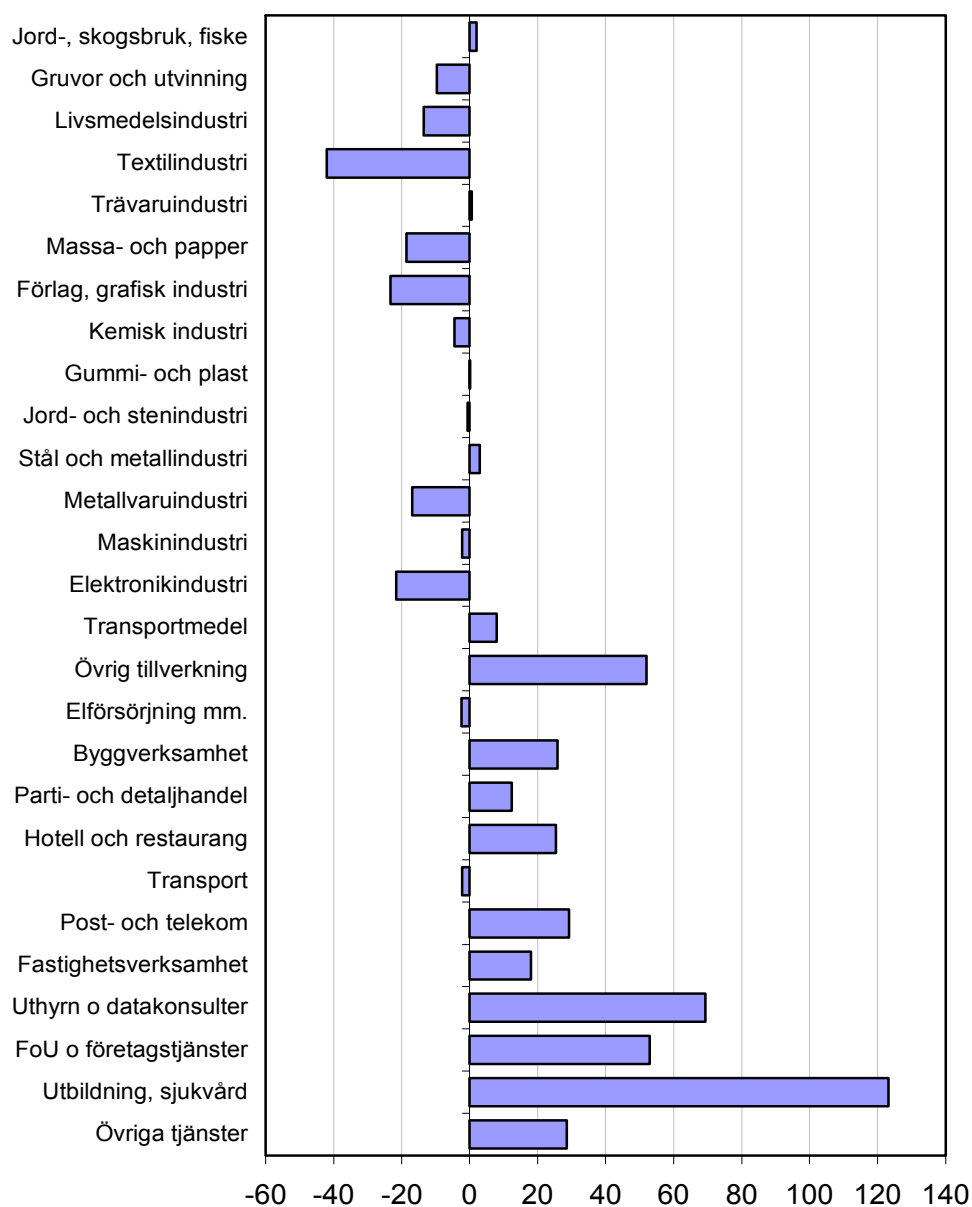
Procentuell förändring

Kommentar: Enskilda näringsidkare inom jord-, skogsbruk, fiske är exkluderade i diagrammet ovan. Ökningen i branschen övrig tillverkning förklaras delvis av att Samhallkoncernen från och med redovisningsåret 2002 redovisas i sin helhet i branschen övrig tillverkningsindustri.

3. Procentuell förändring av antalet anställda per bransch mellan 1997 och 2006

3. Percentage change of number of employees by industry between 1997 and 2006

Bransch



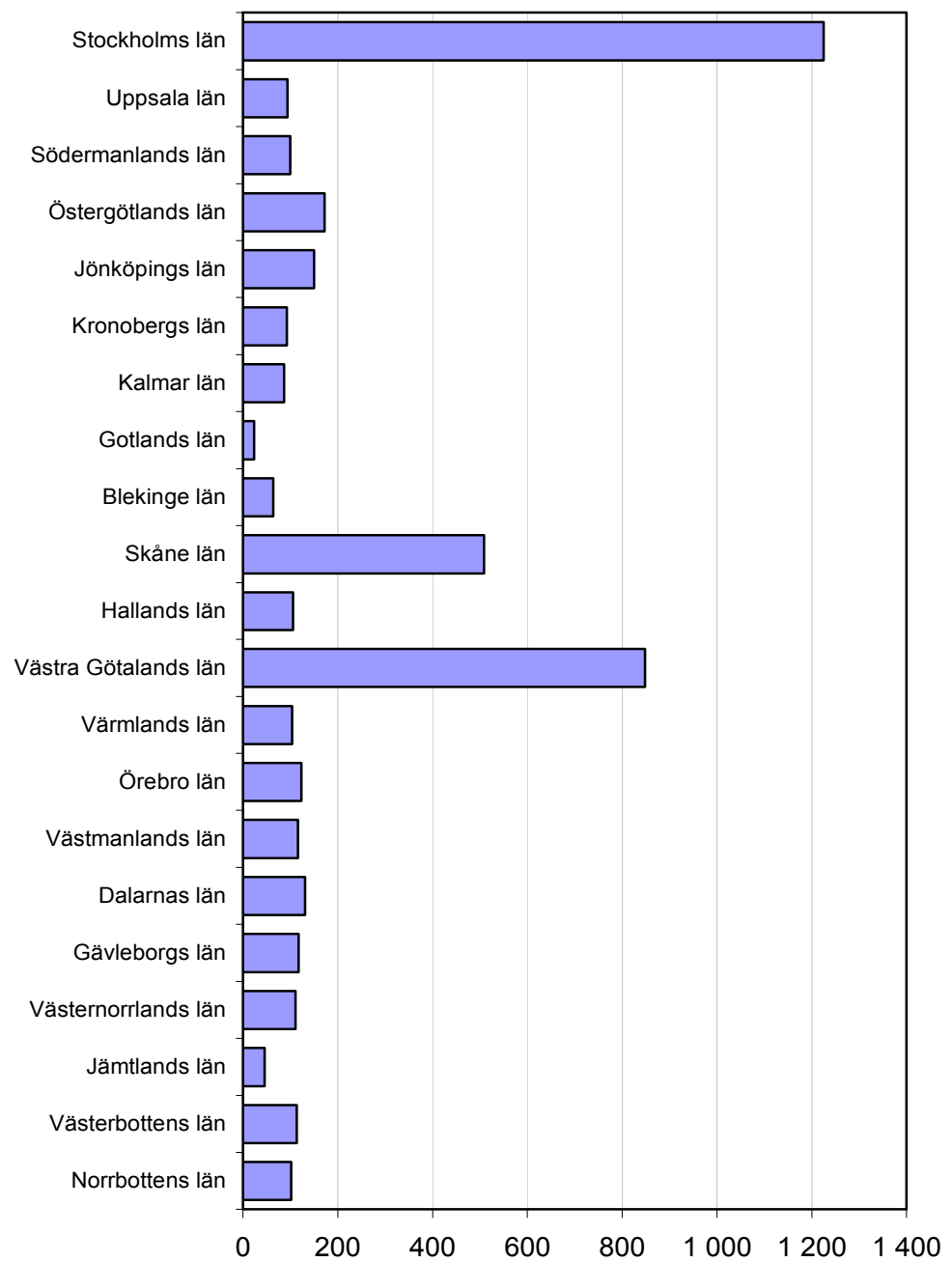
Procentuell förändring

Kommentar: Enskilda näringsidkare inom jord-, skogsbruk, fiske är exkluderade i diagrammet ovan. Ökningen i branschen övrig tillverkning förklaras delvis av att Samhallkoncernen från och med redovisningsåret 2002 redovisas i sin helhet i branschen övrig tillverkningsindustri.

4. Produktionsvärde per län 2006, miljarder kronor

4. Production value by county 2006, SEK billions

Län

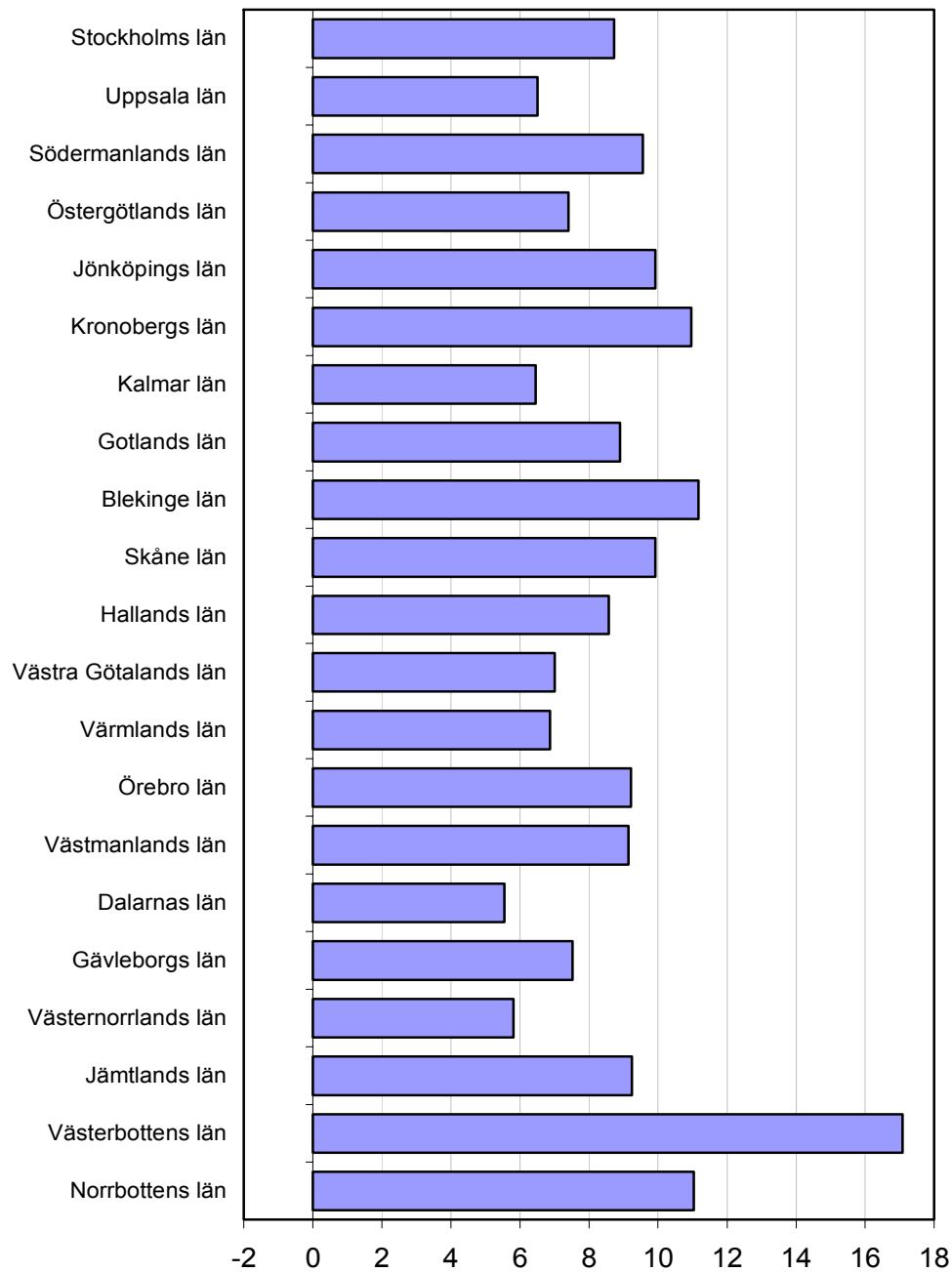


Miljarder kronor

5. Procentuell förändring av produktionsvärdet per län mellan 2005 och 2006

5. Percentage change in production value by county between 2005 and 2006

Län

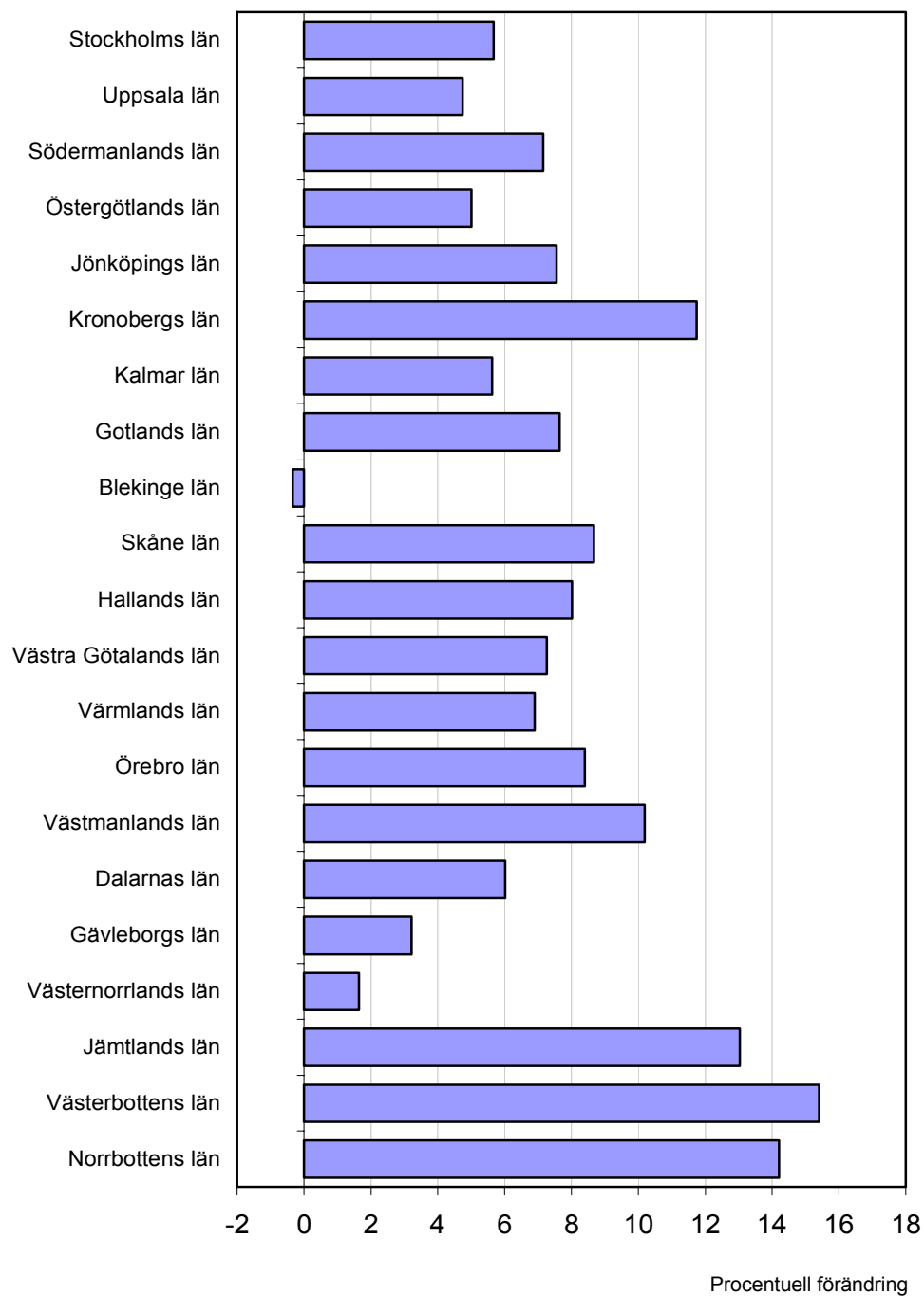


Procentuell förändring

6. Procentuell förändring av förädlingsvärdet per län mellan 2005 och 2006

6. Percentage change in value added by county between 2005 and 2006

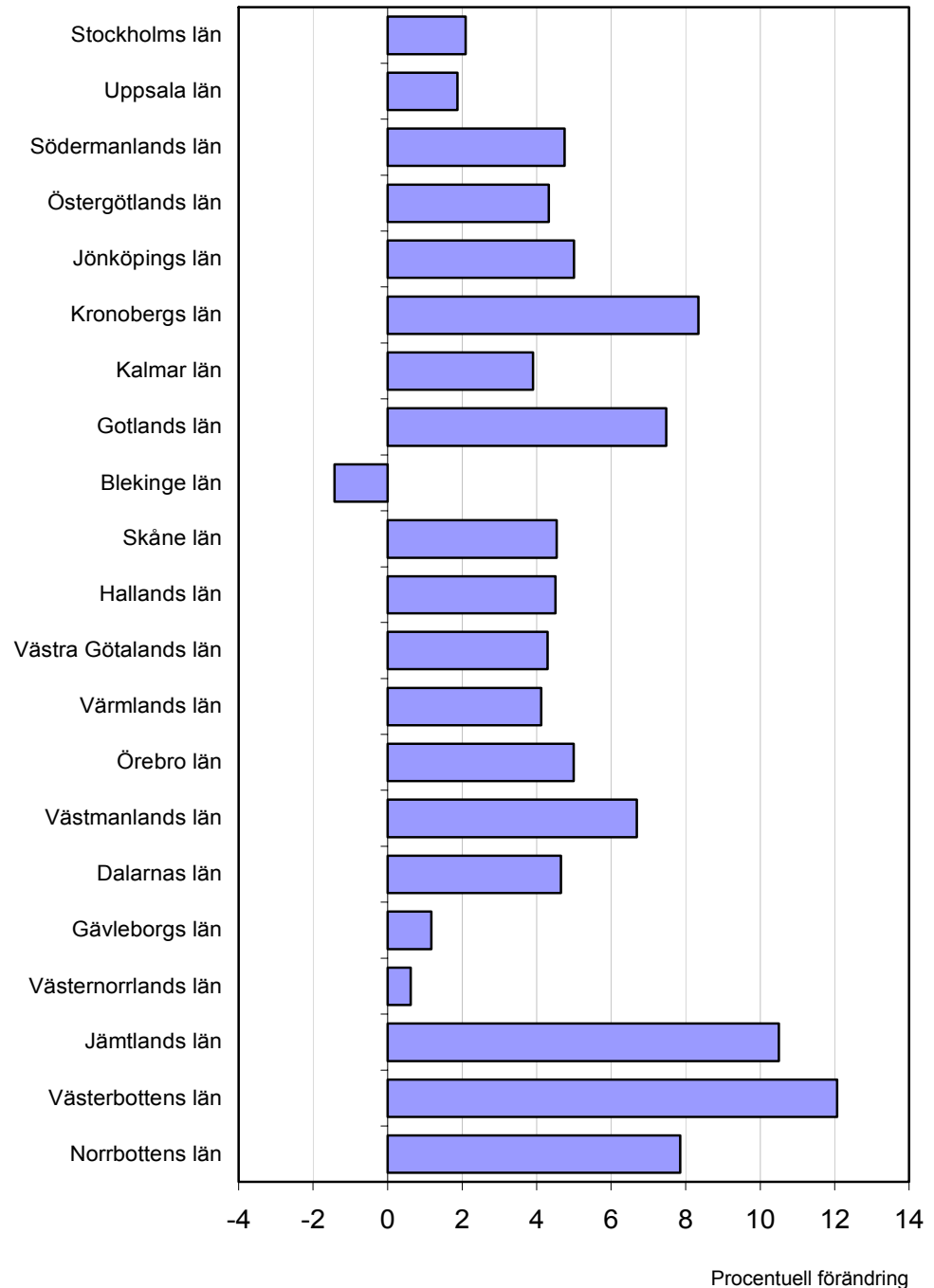
Län



7. Procentuell förändring av förädlingsvärde per anställd och län mellan 2005 och 2006

7. Percentage change in value added per employee by county between 2005 and 2006

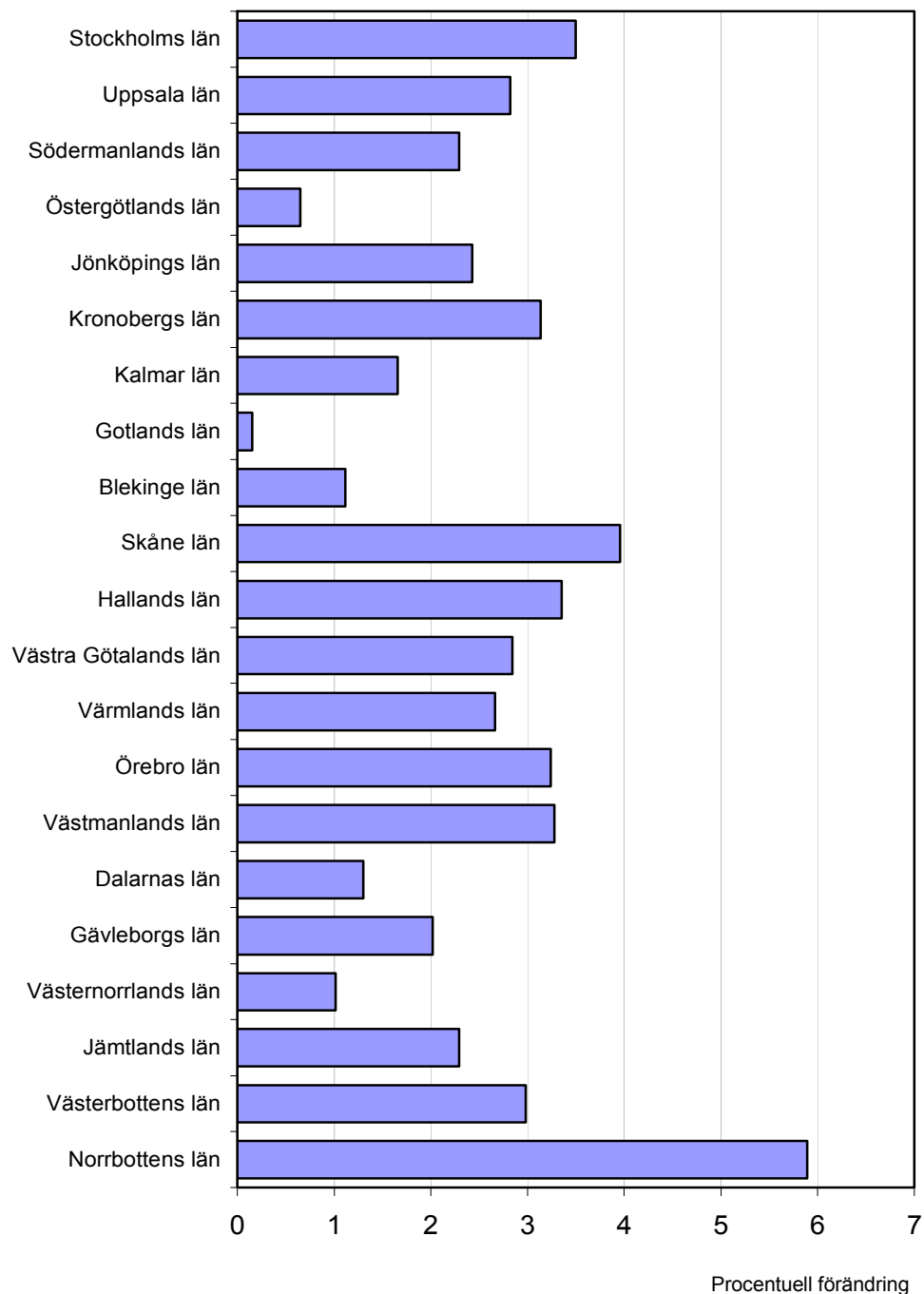
Län



8. Procentuell förändring av antal anställda per län mellan 2005 och 2006

8. Percentage change in number of employees by county between 2005 and 2006

Län



Fakta om statistiken

Detta omfattar statistiken

Företagens ekonomi är en årlig undersökning som omfattar samtliga verksamhetsenheter inom branscherna 01-93 (exkl. 65-67) enligt Standard för svensk näringsgrensindelning (SNI 2002).

Definitioner och förklaringar

Redovisningsperiod

Uppgifterna avser kalenderåret. För de större betydande enkätföretagen med brutet räkenskapsår används dock den redovisningsperiod som omfattar bokslut mellan 1 maj aktuellt kalenderår och 30 april nästkommande kalenderår. För räkenskapsår som omfattar en kortare eller längre tid än 12 månader har flödes-siffrorna räknats om till att avse 12 månader såvida företaget inte är nystartat eller nedlagt under året. För de urvalsundersökta enkätföretagen samt för övriga företag som baseras på administrativt material och har brutet räkenskapsår avser uppgifterna den redovisningsperiod som avslutas under kalenderåret. Även här räknas dock flödesuppgifterna om till att avse 12 månader.

Verksamhetsenhet

Undersökningsobjektet i detta SM är verksamhetsenhet. En verksamhetsenhet är i de flesta fall lika med en företagsenhet, utom för de största branschblandade företagen, där en verksamhetsenhet kan vara en del av ett företag. En redovisning på verksamhetsenhetsnivå ger alltså en mer branschren redovisning. För den regionala redovisningen är undersökningsobjektet den lokala verksamhetsenheten. En lokal verksamhetsenhet är helt enkelt den del av verksamheten som bedrivs på en viss adress.

Variabler

Enkäten till de större betydande företagen består av två huvuddelar, nämligen en resultaträkning och en balansräkning. Till dessa två delar finns det specifikationer till vissa av variablerna. Utöver detta efterfrågas uppgifter om fördelning av varulager (ej för industriföretag). I blanketten återfinns även specifikationer på aktier/andelar och materiella anläggningstillgångar. Vad gäller verksamhetsnivå efterfrågas rörelsens intäkter och kostnader samt specifikationer till dessa. På lokal verksamhetsnivå återfinns uppgifter som rör anskaffning och försäljning av materiella anläggningstillgångar.

I enkäten till de urvalsundersökta företagen insamlas specificeringar till de uppgifter företagen lämnat i bilagan till inkomstdeklarationen.

Produktionsvärde

Med produktionsvärde avses den faktiska produktionen utförd av företagen. Det baseras på försäljning, d.v.s. nettoomsättningen, justerat för förändringar av lager och pågående arbete, aktiverat arbete för egen räkning, övriga rörelse-intäkter exkl. bidrag, kursvinster och reavinster, inköpskostnaden för varor som säljs utan vidare bearbetning (handelsvaror).

Förbrukningsvärde

Till förbrukningsvärdet räknas kostnader för råvaror och förnödenheter samt inköp av tjänster. Däremot ingår inte arbetskraftskostnader, avskrivningar, räntor och liknande kostnader.

Förädlingsvärde

Förädlingsvärdet brukar uttryckas som företagets bidrag till BNP och definieras i Företagens ekonomi som produktionsvärdet minus kostnader för köpta varor och tjänster, dock ej löner, sociala avgifter och inköpskostnaden för varor som säljs utan vidare bearbetning (handelsvaror).

Antal anställda

Antal anställda avser medelantalet anställda som redovisas i företagets officiella årsredovisningar. Med detta avses antalet anställda omräknat till heltidspersoner på årsbasis.

Arbetskraftskostnad

I arbetskraftskostnaderna ingår löner och sociala avgifter. Däremot ingår inte personalutbildning, personalvård och liknande. Sådana kostnader räknas till förbrukning ovan. Teoretiskt sett har arbetskraftsintensiva branscher höga arbetskraftskostnader medan kapitalintensiva branscher har låga arbetskraftskostnader.

Nettoinvesteringar

Nettoinvesteringar definieras här som årets anskaffningar minus årets avyttringar av materiella anläggningstillgångar. Avyttringar avser den intäkt företaget erhållit vid försäljningen av den materiella anläggningstillgången.

Så görs statistiken

Variabler som finns för samtliga företag

Företagens ekonomi är en årlig undersökning som baseras på uppgifter från en rad olika källor. Grunden för företagets ekonomi är den bas av variabler vilka är gemensamma för samtliga företag.

För huvuddelen av företagen är uppgiftskällan för de gemensamma variablerna administrativt material från Skatteverket. För de allra största företagen, cirka 500 stycken, hämtas uppgifterna in direkt från företagen av SCB. Då detta dock är de allra största företagen står de ändå tillsammans för ungefär 39 procent av näringslivets totala omsättning. Bland dessa företag förekommer inget egentligt svarsbortfall då det i princip är möjligt att återskapa efterfrågade variabler från företagets årsredovisningar. Däremot förekommer det bortfall i Skatteverkets material. Omfattningen av detta bortfall redovisas i avsnittet Statistikens tillförlitlighet.

Variabler som endast finns för ett urval av företag

För att kunna producera statistik på en aggregerad nivå med ett mer omfattande variabelinnehåll kompletteras den gemensamma variabeluppsättningen som beskrevs ovan med ytterligare variabler som samlas in via tre separata urvalsundersökningar. Syftet med dessa urvalsundersökningar är att ge mer detaljerade fördelningar till några av variablerna i den gemensamma variabeluppsättningen. Dessa tre så kallade specifikaundersökningar är:

- Specifikationsundersökning avseende resultaträkning
- Specifikationsundersökning avseende investeringar
- Specifikationsundersökning avseende aktier

Urvalen till de tre undersökningarna görs i princip oberoende av varandra. De allra största företagen, för vilka SCB direktinsamlar även det gemensamma variabelinnehållet, ingår dock även i samtliga specifikaundersökningar. Dessa företag får en enkät som omfattar såväl det gemensamma variabelinnehållet som de tre specifikaundersökningarna.

Statistikens tillförlitlighet

Statistik som enbart baseras på det gemensamma variabelinnehållet

Den statistik som baseras enbart på det gemensamma variabelinnehåll är således inte behäftat med något urvalsfel. Däremot förekommer såväl bortfallsfel som mätfel. Mätfel uppkommer i de fall företagen i sin rapportering till SCB eller Skatteverket avviker från de önskade variabeldefinitionerna.

Som framgår av tabellen nedan uppgår det ovägda bortfallet till 15,4 procent för det gemensamma variabelinnehållet. Vägt efter anställda samt omsättning uppgår motsvarande bortfall till 3,0 procent respektive 3,1 procent.

Bortfall i det gemensamma variabelinnehållet per näringsgren 2006

SNI	Antal undersökta verksamhetsenheter	Därav bortfall	Andel imputerade företag	Bortfallets andel av	
				Antal anställda	Nettoomsättning exkl. punktskatter
Totalt	867 019	133 397	15,4	3,0	3,1
01-05	206 857	25 390	12,3	4,9	6,2
10-14	665	57	8,6	1,6	1,2
15-37	61 187	7 742	12,7	1,7	1,3
40-41	1 424	140	9,8	2,3	1,8
45	68 856	9 383	13,6	3,2	3,9
50-52	125 744	20 515	16,3	3,1	3,5
55	25 572	4 111	16,1	5,8	6,7
60-64	32 006	3 430	10,7	2,0	2,2
70	45 145	5 959	13,2	4,8	6,1
71-74	182 886	35 399	19,4	3,6	5,0
80-85	38 966	6 672	17,1	5,0	6,1
90-93	77 711	14 599	18,8	4,9	5,1

Statistik som baseras på specifikationsundersökningarna

Den statistik som baseras på variabler som samlas in i specifikationsundersökningarna kommer att vara behäftade med samma fel som den statistik som baseras på det gemensamma variabelinnehållet. Utöver dessa fel kommer denna statistik även vara behäftad med ett urvalsfel och ett ytterligare bortfallsfel till följd av förekomsten av bortfall i specifikationsundersökningarna.

För de uppgifter som publiceras i detta SM har urvalsfelet dock väldigt liten betydelse.

Enkätterna samt råden till uppgiftslämnarna för ifyllande är i möjligaste mån anpassade till lagar och praxis på redovisningsområdet, vilket ger god jämförbarhet mellan olika företag. Avvikelser från praxis kan medföra mätfel. Stora resurser läggs ned på granskning av det insamlade enkätaterialet. Det administrativa materialet granskas på ett mer översiktligt sätt.

Lagar och redovisningspraxis är inte konstanta över tiden. Eftersom Företagens ekonomi i möjligaste mån anpassar sig till lagar och praxis uppstår naturliga brott i tidsserier.

Bra att veta

Skillnader i förhållande till den företagsekonomiska redovisningen

En mer företagsekonomisk beskrivning av företagen finns i SM, NV 19 SM 0802, Företagens ekonomi för industri-, bygg- och tjänsteföretag 2006 - Ekonomisk redogörelse för företagen.

Den stora skillnaden är att den rapporten har företaget som redovisningsobjekt, medan den här presenterade publikationen försöker följa en mer branschren redovisning. Den finansstatistiska redovisningen med företaget som redovisningsobjekt brukar kallas en institutionell redovisning, medan den branschvisa brukar kallas en funktionell redovisning. I den institutionella redovisningen förs således all verksamhet inom ett branschblandat företag till den största branschen inom företaget. I en funktionell redovisning är i stället verksamhetsenheten den minsta byggstenen. En verksamhetsenhet är en del av ett företag, om företaget är branschblandat. Här skall dock genast sägas att det är bara de större branschblandade företagen som delas på flera verksamhetsenheter. Tumregeln är att ingen uppdelning görs av företag med mindre än 50 anställda. Detta innebär att de flesta företag bara har en verksamhetsenhet. Skillnaden i resultat mellan en funktionell och institutionell redovisning är ändå stor. I vissa detaljbranscher inom industrin ligger skillnaden på över 50 procent.

En annan skillnad i denna redovisning jämfört med den institutionella är att tyngdpunkten här läggs på nationalekonomiska begrepp som produktionsvärde, förädlingsvärde, förbrukning och så vidare. I den institutionella redovisningen ligger tyngdpunkten mer på företagsekonomiska begrepp och nyckeltal. Finansiella poster och balansräkningsposter finns med i den institutionella redovisningen, men saknas här.

Annan statistik

Industrins varuproduktion (IVP) beskriver värdet och mängden av varor och därtill hörande tjänster som den svenska industrin producerar varje år. Värdet av industriproduktionen i IVP skall (i stort sett) överensstämma med värdet i Företagens ekonomi. En skillnad mellan IVP och Företagens ekonomi är att raffinaderiernas produktion mäts olika i de båda undersökningarna. För raffinaderier skiljer sig omsättningen mellan IVP och Företagens ekonomi åt. Detta beror på att IVP har med hela försäljningsvärdet av de producerade varorna medan endast lönebearbetningsdelen tas med i Företagens ekonomi.

Jämförbarhet över tiden

Från redovisningsåret 2002 redovisas Samhallkoncernen i sin helhet i branschen övrig tillverkningsindustri. Tidigare var koncernen uppdelad på flera olika bolag i olika branscher.

Från och med årgång 2001 ingår även enskilda näringsidkare inom jordbruk, jakt, skogsbruk och fiske i Företagsstatistiken respektive Företagens ekonomi. 2006 fanns ungefär 196 000 enskilda näringsidkare inom jordbruk, jakt, skogsbruk och fiske. Dessa hade ett produktionsvärde på ca 52 miljarder kronor och ca 8 600 anställda.

Regional redovisning

Vissa uppgifter från Företagens ekonomi går även att fördela per kommun. Inom branscherna 10-40 samlas uppgifter avseende investeringar in på kommunnivå. Redovisning av övriga variabler på kommun möjliggörs genom att uppgifter från verksamhetsenhetsnivå fördelas ner till arbetsställenivå och därefter aggregeras upp till kommun. Utgångspunkten för denna modellberäkning är antalet anställda per arbetsställe.

Det är viktigt att använda arbetsstället som minsta byggsten vid regionala redovisningar. Visserligen är de flesta företag lokaliserade till endast en ort. Men de största och mest betydande företagen har för det mesta verksamhet på flera orter i Sverige. Eftersom dessa företag betyder så mycket i statistiken, skulle det ge en helt missvisande bild, att inte fördela verksamheten per arbetsställe. Verksamheten i vissa kommuner och vissa branscher skulle i stort sett försvinna, om inte denna fördelning görs.

Variablerna produktionsvärde och förädlingsvärde kan sägas bestå av två komponenter. Den ena utgörs av variabler vars värden vi känner för hela populationen och den andra består av variabler vi endast känner för vissa företag. Dessa urvalsvariabler används sedan för att räkna upp till aggregerad branschnivå. För att kunna redovisa på regional nivå använder vi en förenklad beräkningsmodell, där vi för de stora företagen använder båda komponenterna, men där vi för övriga gör antagandet att urvalsvariablernas effekt är noll. Metodvalet får dock den följd att det inte går att summera upp de regionala siffrorna för berörda variabler och få exakt samma siffra som vi erhållit på branschnivån. De kommer oftast att ligga nära varandra, men aldrig att stämma exakt.

Publicering och spridning

Tidigare publicering

År 2003 utgör det första redovisningsåret för undersökningen Företagens ekonomi. Företagens ekonomi ersatte 2003 den tidigare undersökningen Företagsstatistik vilken i sin tur 1997 ersatte de tidigare undersökningarna "Finansstatistik för företag" och "Industristatistik". "Finansstatistik för företag" har funnits sedan 1950 och täckte då intäkter, kostnader och vinster inom större och medelstor industri och handel. Denna statistik kompletterades fr.o.m. årgång 1965 med uppgifter om företagets tillgångar och skulder. Omfattningen har sedan successivt utökats till såväl andra näringar som storleksgrupper. Grunden till "Industristatistik", som använde sig av arbetsställe som undersökningsenhet, lades 1913. "Industristatistik" belyste främst industrins varuproduktion, intäkter, kostnader, sysselsättning, investeringar samt energiförbrukning. Finansstatistiken publicerades t.o.m. årgång 1995 i boken Företagen samt för 1996-1998 i SM-serie NV 11. Industristatistiken publicerades i boken Industri t.o.m. årgång 1996 Industri del 1. För åren 1997 och 1998 redovisades Svensk industri i SM-serie NV 18. Fr.o.m. 1999 ingår Svensk industri i SM-serie NV 19.

Statistiska meddelanden

Fr.o.m. årgång 1999 finns en ny SM-serie, kallad Näringslivets struktur (NV 19). Inom denna serie publiceras Företagens ekonomi som fyra separata SM. Dels detta SM som görs på verksamhetsnivå, dels SM:et "Företagens ekonomi för industri-, bygg- och tjänsteföretag 2006" som görs på företagsnivå. Sedan publiceras även ett separat SM för transportsektor samt ett SM för totala tjänstesektorn med uppdelning av nettoomsättning på typ av verksamhet. I serie NV 19 ingår dessutom statistik om industrins varuproduktion.

Sveriges statistiska databaser, SSD

Motsvarande uppgifter som redovisas i detta SM finns i SSD, Sveriges statistiska databaser från 1997 till 2006 på www.scb.se. Näringsgrensindelningen i SSD är dock mer detaljerad vad gäller branscher. I SSD finns dessutom storleksklassindelad material.

Uppdrag

Det finns också möjlighet att beställa specialuttag ur Företagens ekonomi direkt från SCB eftersom materialet har ett större variabelinnehåll än det offentliggjorda. Det finns även möjlighet till fördelning på detaljerad branschnivå, storleksklasser samt regioner. Skraddarsydda uttag och specialbearbetningar kan beställas via telefon 019-17 67 40 eller e-post fs.special@scb.se.

Primärmaterial

Enkäterna långtidsarkiveras efter två år. Slutfiler med samtliga företag finns lagrade på datamedia.

Mer information om statistiken och dess kvalitet ges i en särskild Beskrivning av statistiken på SCB:s webbplats, www.scb.se.

In English

Summary

Production value increased with 58 per cent

The production value for the Swedish market producers increased with 58 per cent between 1997 and 2006, from 2 793 SEK billions to 4 414 SEK billions. The increase was largest in 2000, with an increase of about 10 percent. Between 2000 and 2003 the increase levelled out, then to accelerate again in 2004. During 2006 the production value increased with 8 percent.

The service sector increased the most

The positive trend in the service sector has been much stronger than the trend in the manufacturing sector during 1997 to 2006. The production value in the service sector rose with 68 percent compared with only 50 percent in the manufacturing sector.

Production value in Västerbotten county increased the most

When comparing the production value of the different counties it is clear that three counties are dominating. Stockholm county, Västra Götaland county and Skåne county amount together for as much as 58 percent of the total production value in Sweden, which is about the same share as in 2005. However, Västerbotten county showed the greatest increase in production value during 2006, with an increase of about 17 percent.

The municipalities where the production value increased the most during 2006 were Essunga (45 percent) in Västra Götaland county, Malå (39 percent) in Västerbotten county and Uddevalla (36 percent) in Västra Götaland county.

The municipalities where the production value decreased the most during 2006 were Färgelanda (-23 percent) in Västra Götaland county together with Danderyd (-18 percent) and Nynäshamn (-15 percent) in Stockholm county.

The number of employees increased in all counties

In all the counties in Sweden the number of employees increased during 2006. In Norrbotten county the number of employees increased the most, 6 percent.

List of tables

Explanation of symbols	11
1. Production value by industry (NACE Rev 1.1 classification) 1997-2006, SEK millions	11
2. Intermediate consumption by industry (NACE Rev 1.1 classification) 1997-2006, SEK millions	12
3. Intermediate consumption share of production value by industry (NACE Rev 1.1 classification) 1997-2006, per cent	13
4. Value added by industry (NACE Rev 1.1 classification) 1997-2006, SEK millions	14
5. Number of employees by industry (NACE Rev 1.1 classification) 1997-2006	15
6. Value added per employee by industry (NACE Rev 1.1 classification) 1997-2006, SEK thousand	16
7. Labour cost by industry (NACE Rev 1.1 classification) 1997-2006, SEK millions	17
8. Labour costs share of value added by industry (NACE Rev 1.1 classification) 1997-2006, per cent	18
9. Net investments by industry (NACE Rev 1.1 classification) 1997-2006, SEK millions	19
10. Net investments per employee by industry (NACE Rev 1.1 classification) 1997-2006, SEK thousands	20
11. Stockholm county	21
12. Uppsala county	21
13. Södermanland county	21
14. Östergötland county	21
15. Jönköping county	22
16. Kronoberg county	22
17. Kalmar county	22
18. Gotland county	22
19. Blekinge county	23
20. Skåne county	23
21. Halland county	23
22. Västra Götaland county	23
23. Värmland county	24
24. Örebro county	24
25. Västmanland county	24
26. Dalarna county	24
27. Gävleborg county	25
28. Västernorrland county	25
29. Jämtland county	25
30. Västerbotten county	25
31. Norrbotten county	26
32. Production value, employees and value added per employee by municipality	27

List of terms

Företagens ekonomi	Structural Business Statistics
Varuproducerande företag	Manufacturing sector
Tjänsteproducerande företag	Service sector
Bransch	Industry
Antal anställda	Number of employees
Arbetskraftskostnad	Labour cost
Förädlingsvärde	Value added
Förbrukningsvärde	Intermediate consumption
Produktionsvärde	Production value
Nettoinvesteringar	Net investments
Materiella anläggningstillgångar	Tangible fixed assets
Kommun	Municipality
Län	County
Mdkr	SEK billions
Mnkr	SEK millions
Tkr	SEK thousand
SNI 2002	NACE Rev.1.1

NACE classification (NACE Rev.1.1)

Jord-, skogsbruk, fiske, SNI 01-05	Agriculture, etc.
Gruvor och utvinning, SNI 10-14	Mining and quarrying
Livsmedelsindustri, SNI 15-16	Manufacture of food products
Textilindustri, SNI 17-19	Manufacture of textiles
Trävaruindustri, SNI 20	Manufacture of wood products
Massa- och pappersindustri, SNI 21	Manufacture of pulp and paper
Förlag och grafisk industri, SNI 22	Publishing, printing, etc.
Kemisk industri, SNI 23-24	Manufacture of chemicals
Gummi- och plastindustri, SNI 25	Manufacture of rubber and plastic products
Jord- och stenindustri, SNI 26	Manufacture of other non-metallic mineral products
Stål och metallindustri, SNI 27	Manufacture of basic metals
Metallvaruindustri, SNI 28	Manufacture of fabricated metal products
Maskinindustri, SNI 29	Manufacture of machinery
Elektronikindustri, SNI 30-33	Manufacture of electrical equipment
Transportmedelsindustri, SNI 34-35	Manufacture of transport equipment
Övrig tillverkningsindustri, SNI 36-37	Manufacture of furniture, etc.
Elförsörjning m.m., SNI 40-41	Electricity supply
Byggverksamhet, SNI 45	Construction
Parti- o detaljhandel, SNI 50-52	Wholesale and retail trade
Hotell o restaurang, SNI 55	Hotels and restaurants
Transport, SNI 60-62	Transport
Post- o telekommunikation, SNI 63-64	Post and telecommunications
Fastighetsverksamhet, SNI 70	Real estate activities
Uthyrning o datakonsulter, SNI 71-72	Renting and data consultancy
FoU o företagstjänster, SNI 73-74	Research and business activities
Utbildning, sjukvård, SNI 80-85	Education, health activities
Övriga tjänster SNI 90-93	Other service activities